

WORKTITUDE FOR LIFE

MEMORIA DE SOSTENIBILIDAD

2023

“

Creamos soluciones lumínicas que dan respuesta a las nuevas formas de vida aportando bienestar a través de la buena iluminación, generando un impacto positivo tanto en las personas como en el medioambiente.



CONTENIDO

INTRODUCCIÓN

Declaración de uso e índice GRI	04
Worktitude For Light	05
Organización	06
Lamp a través del tiempo	08
Nuestros valores	12
Áreas de aplicación	13
Dónde estamos	14

WORKTITUDE FOR LIFE

Declaración de Compromiso	15
Análisis de Contexto	16
Plan de Sostenibilidad	21

CASOS DE ÉXITO

Ejemplos	55
Testimonios	59

DECLARACIÓN DE USO E ÍNDICE GRI

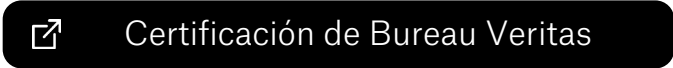
Lamp S.A.U ha presentado la información citada en este índice de contenidos GRI para el periodo comprendido entre el 1 de Enero y el 31 de Diciembre del 2023 utilizando como referencia los Estándares GRI.

GRI 1 usado: GRI 1: Fundamentos 2021.

ESTÁNDAR GRI	CONTENIDO	PÁG.	UBICACIÓN
GRI 2: Contenidos Generales	GRI 2-27: Cumplimiento de la legislación y las normativas	45	GESTIÓN DE RESIDUOS
GRI 201: Desempeño económico	GRI 201-1: Valor económico directo generado y distribuido	51	DESEMPEÑO ECONÓMICO
GRI 201: Desempeño económico	GRI 201-4: Asistencia financiera recibida del gobierno	51	DESEMPEÑO ECONÓMICO
GRI 305: Emisiones	GRI 305-1: Emisiones directas GEI alcance 1	39	REDUCCIÓN DE LA HUELLA AMBIENTAL
GRI 305: Emisiones	GRI 305-1: Emisiones directas GEI alcance 2	39	REDUCCIÓN DE LA HUELLA AMBIENTAL
GRI 305: Emisiones	GRI 305-1: Emisiones directas GEI alcance 3	39	REDUCCIÓN DE LA HUELLA AMBIENTAL
GRI 306: Efluentes y residuos	GRI 306-3: Derrames significativos	44	GESTIÓN DE RESIDUOS
GRI 308: Evaluación ambiental de proveedores	GRI 308-1: Nuevos proveedores que han pasado filtros de selección de acuerdo con criterios ambientales	46	RELACIÓN CON PROVEEDORES
GRI 401: Empleo	GRI 401-1: Contrataciones de nuevos empleados y rotación de personal	29	EXPERIENCIA DE EMPLEADO Y ENTORNO LABORAL
GRI 403: Salud y seguridad en el trabajo	GRI 403-1: Sistema de gestión de la salud y la seguridad en el trabajo	30	EXPERIENCIA DE EMPLEADO Y ENTORNO LABORAL
GRI 403: Salud y seguridad en el trabajo	GRI 403-5: Formación de trabajadores sobre Salud y seguridad en el trabajo	29	EXPERIENCIA DE EMPLEADO Y ENTORNO LABORAL
GRI 404: Formación y educación	GRI 404-1: Promedio de horas de formación al año por empleado	28	EXPERIENCIA DE EMPLEADO Y ENTORNO LABORAL
GRI 405: Diversidad e igualdad	GRI 405-2: Ratio entre el salario básico y la remuneración de mujeres y hombres	32	POLÍTICAS DE EQUIDAD, INCLUSIÓN Y PLAN DE IGUALDAD
GRI 414: Evaluación social de proveedores	GRI 414-1: Nuevos proveedores que han pasado filtros de selección de acuerdo con criterios sociales	46	RELACIÓN CON PROVEEDORES

El alcance de esta memoria de sostenibilidad es en referencia a Lamp S.A.U, sin incluir los datos relativos a las filiales del grupo localizadas en México, Colombia y Chile, salvo en aquellos casos donde se indique lo contrario.

El Informe ha sido verificado por Bureau Veritas y se presenta en fecha 1 de Septiembre de 2024. La periodicidad elegida para la publicación de la memoria es anual.



En Lamp somos trabajo y actitud, somos **Worktitude for Light.**

Para hacer realidad nuestra visión, trabajamos guiados por nuestros tres ejes estratégicos o Working Paths:



WORKTITUDE FOR WELLBEING

Entendemos la iluminación como un elemento fundamental para mejorar el bienestar de las personas, analizando los efectos visuales y los no visuales de la luz.



WORKTITUDE FOR INNOVATION

Promovemos y adoptamos proyectos de innovación orientados a la mejora constante de manera transversal, entendiendo que la innovación es un proceso sistémico y sistemático.

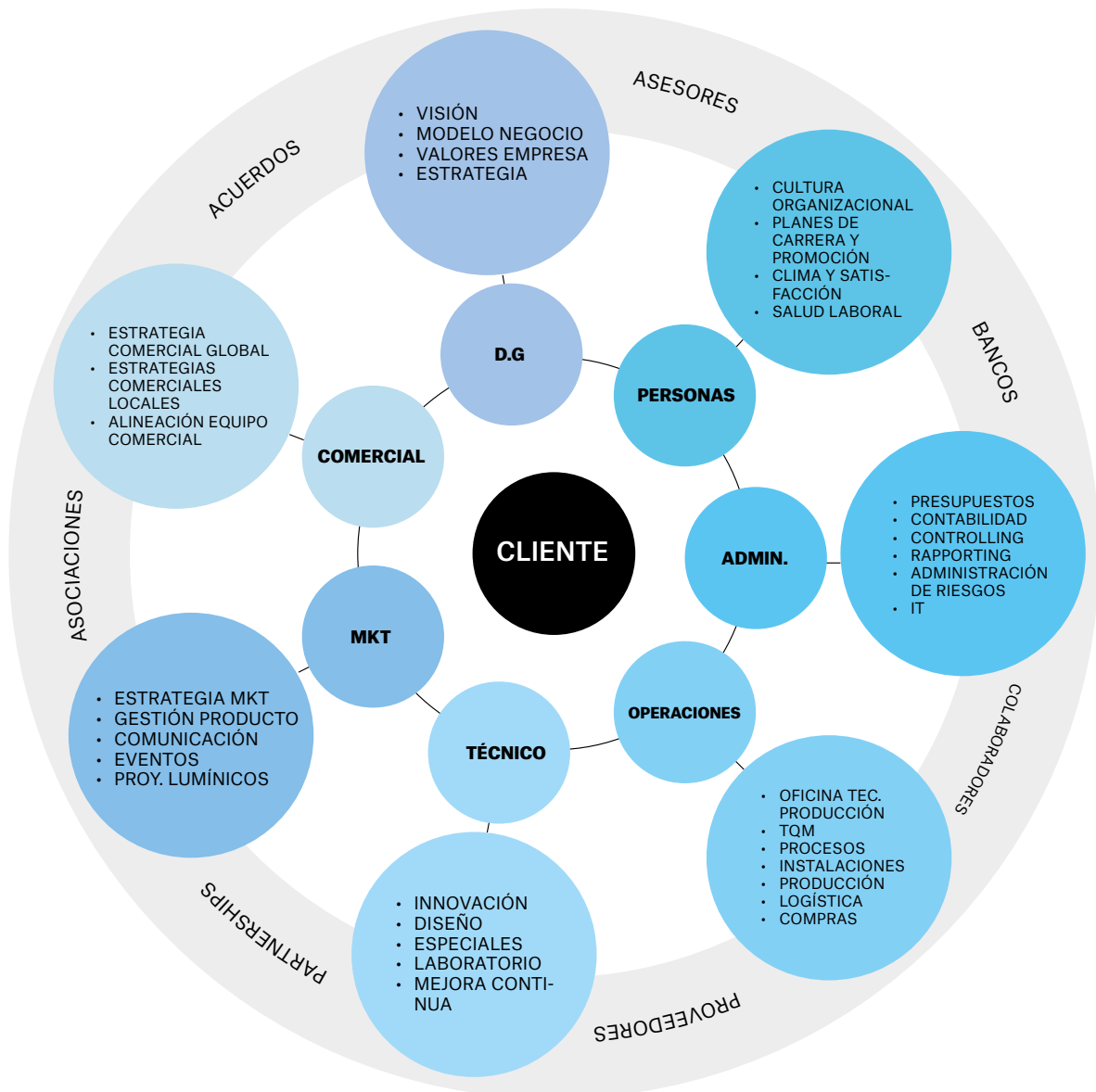


WORKTITUDE FOR LIFE

Impulsamos proyectos que generan un impacto positivo en el medioambiente y promovemos una industria de la iluminación más sostenible.

ORGANIZACIÓN

● Organigrama





ORGANIZACIÓN

● Datos

20,2m €

FACTURACIÓN ANUAL

Facturamos un total de 20.200.000€ durante el año 2023.

*Datos de facturación agregados.

125



EQUIPO LAMP

Ingenieros, diseñadores y técnicos: 125 personas trabajan unidas en tu próximo proyecto.

*Número de trabajadores de grupo.

70



PRESENCIA INTERNACIONAL

Llegamos a 70 países a través de HeadQuarters y nuestras 5 filiales.

+193K



LUMINARIAS

Fabricamos un total de 193.000 luminarias durante el año 2023.

+11,3k



REFERENCIAS DE PRODUCTOS

Contamos con un total de 11.392 referencias.

957



LUMINARIAS WELLBEING

957 referencias de catálogo están 100% con criterios de iluminación saludable.

55%



PRODUCTOS CON EPD

El 55% de las referencias de nuestro portfolio cuentan con DAP (Declaración Ambiental de Producto) y ACV (Análisis de Ciclo de Vida).

328



PROYECTOS ANUALES

Durante 2023 hemos realizado 328 proyectos de asesoría lumínica desde nuestro departamento técnico.

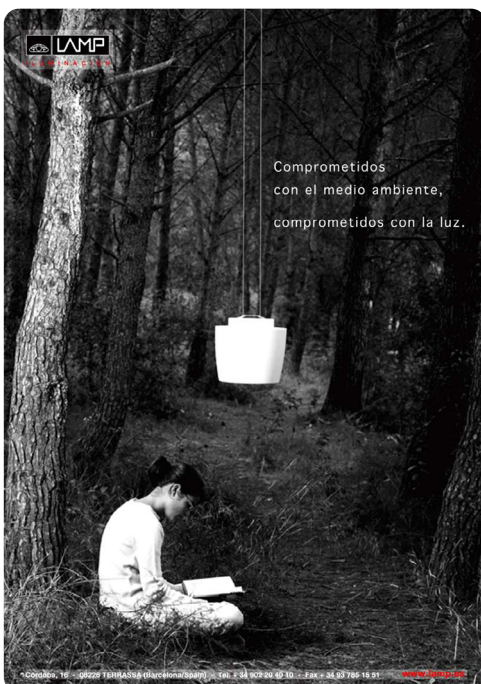
LAMP A TRAVÉS DEL TIEMPO



Una historia de transformación

Desde hace más de 50 años asesoramos, diseñamos, producimos, comercializamos y ponemos en marcha proyectos de iluminación técnica. Nuestro compromiso es convertir en realidad los retos lumínicos de nuestros clientes con una respuesta solvente y a medida en cualquier proyecto arquitectónico del mundo.

Lamp S.A.U tiene su sede central ubicada en Terrassa (España), centro en el que se realiza tanto la producción de luminarias como la función de headquarters de Lamp y sus **filiales situadas en Francia, México, Colombia, Chile y Dubai, así como del resto de oficinas comerciales.**



La historia de Lamp, como empresa con una fuerte tradición industrial, es una **historia de transformación**, que discurre en paralelo a los cambios tecnológicos que han ido acompañando a la industria de la iluminación, y también a los cambios sociales, ya que la iluminación acompaña la **transformación de los espacios y la forma en la que las personas habitan en ellos.**

📍 1971-72

Lamp nace en 1971 como una tienda comercializadora de material eléctrico, si bien es en el año 1972, cuando Ignasi Cusidó Sr. funda **Lamp como empresa fabricante de luminarias profesionales, especializada en estructuras lineales para lámparas fluorescentes**, aportando soluciones lumínicas a los negocios locales, primero, y nacionales posteriormente.



📍 80's

INDUSTRIALIZACIÓN Y EXPANSIÓN NACIONAL

En esta década comienza la ampliación del portafolio, diseñando las luminarias que hoy en día se consideran familias clásicas de Lamp: **Lamptub, Triply, Oval, Serie 1000, Basic...** Modelos que forman parte de la historia industrial de Lamp y que conformaron el logotipo original de la marca.

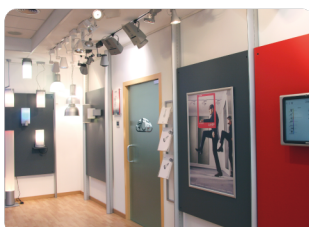
La creación de las empresas subsidiarias de Lamp, Besltux y Terrallum, supuso el **aumento de su capacidad productiva e industrialización**, haciendo posible **la integración de todos los procesos productivos**: desde la conceptualización, el diseño hasta su fabricación y entrega al cliente.



+ 📍 90's

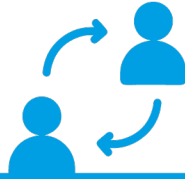
INTERNALIZACIÓN Y SISTEMATIZACIÓN DE PROCESOS

Comienza el proceso de internacionalización con la inauguración en Chile de la primera fábrica filial en Latinoamérica, a la que le seguirán Colombia y México. Se implementa y mejora el **sistema de calidad y medioambiente** basado en las normas UNE- EN-ISO 9001:2015 y UNE- EN-ISO 14001:2015, facilitando la **estandarización de los procesos y la mejora continua del producto y servicio** prestado de manera respetuosa con el entorno.



📍 00's

Se inauguran las **instalaciones de HQ** en la Calle Córdoba en Terrassa, centralizado procesos productivos, centro logístico, centro de I+D y laboratorio lumínico, así como oficinas administrativas en una misma ubicación. En estas instalaciones también se ubica el **LightLAB: showroom y espacio destinado a la divulgación de la cultura de la luz.**



Comienza el proceso de sucesión en la gestión empresarial, incorporándose en la dirección la segunda generación de la familia Cusidó, **impulsando un cambio en el modelo de negocio**, orientándose al servicio de apoyo a la prescripción.

Tiene lugar la primera edición de los **Lamp Awards**, entendiéndolo que “la luz es un elemento fundamental para la vida y un aspecto clave de cualquier proyecto arquitectónico”. De esta forma los Lamp Awards valoran **la creatividad, la innovación y la sostenibilidad de los proyectos de iluminación, sin importar el fabricante o la marca de las luminarias empleadas** en el proyecto. Llegando a recibir más de 3600 candidaturas con representación de más de 54 países.



En esta época comienza la **adaptación tecnológica** tanto de nuestros productos como de nuestros procesos productivos, a una tecnología que supondría un cambio disruptivo en la industria: la tecnología **LED**.

La estrategia de internacionalización continúa y cristaliza en esta década, desplegando una estructura que nos permite dar servicio en la actualidad a 70 países gracias a nuestra red de oficinas comerciales, filiales y HQ.



Redefinición de la propuesta de valor “Worktitude For Light”



Se realiza un **cambio de la imagen corporativa** y la redefinición de la propuesta de valor de Lamp, nace así la frase que expresa nuestra esencia: **“Worktitude For Light”**. Esto supone los primeros pasos de una profunda **transformación** que nos ha llevado a **ser la empresa que somos a día de hoy en Lamp**.

La corporación se une al grupo empresarial internacional especializado en iluminación Nordeon Group, actualmente Experience Brands.

Se define **la visión y se establecen las líneas estratégicas “Working Paths: Worktitude For Wellbeing, Life e Innovation”**

Introducimos tecnologías enfocadas hacia una **iluminación integradora: LED Wellbeing**, atendiendo a **efectos Visuales como los No-visuales de la iluminación**, con una elevada efectividad en los procesos de activación circadiana. Se lanza el servicio **Lamp +**, para fomentar la concienciación y la implantación de proyectos de iluminación integradora, contemplando: diseño de itinerarios lumínicos, cálculos justificativos para asegurar estándares medibles, programación y puesta en marcha de proyectos centrados en la generación de bienestar.



CONSOLIDACIÓN DE LOS EJES ESTRATÉGICOS Y ORIENTACIÓN HACIA LA INNOVACIÓN SISTÉMICA Y SISTEMÁTICA

Redefinimos nuestros segmentos de aplicación, en función de las diferentes **aportaciones de la luz en la experiencia del usuario en cada espacio.**

Continúa la transformación cultural de la empresa para para generar **un motor interno de innovación** que nos permita a entregar una propuesta de valor basada en **soluciones innovadoras en la aplicación de la luz**, para satisfacer las necesidades de los usuarios, los nuevos espacios arquitectónicos y las nuevas formas de vida, así se implementan nuevas formas de trabajo como:

Implantación de grupos de trabajo interdisciplinar, utilizando metodologías ágiles y autogestionados.

Desarrollo de ecosistemas de colaboración interna-externa.



Se establecen formalmente los **Comités de Innovación y Sostenibilidad**, como **equipos autogestionados**, acordes a las nuevas formas de trabajo para hacer frente de forma más ágil a los retos de la empresa.

📍 20's +

+ 📍 2022

Durante el año 2022 Lamp se adhiere oficialmente al **Pacto de las Naciones Unidas** como muestra del compromiso público de la empresa hacia la sostenibilidad.



United Nations
Global Compact

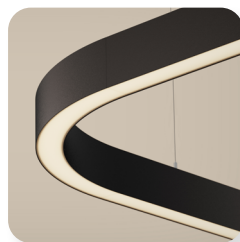
Worktitude For Future

NUESTROS VALORES

● Lo que nos define



Personalización



Flexibilidad



Empatía



Pasión



Colaboración



Eficiencia



Innovación



Creatividad

La luz es nuestro ADN

Desde hace 50 años **convertimos en realidad los retos lumínicos de nuestros clientes.** Unimos **experiencia, conocimiento y una constante evolución,** desde nuestro proceso de fabricación hasta nuestro servicios de asesoría.

Visión internacional, compromiso local

Desde nuestra fábrica y HQ en Terrassa junto con la presencia local a través de nuestras 5 filiales, llegamos **a más de 70 países.**

Equipo humano

Ingenieros, diseñadores, técnicos y un sinfín de perfiles **profesionales trabajan unidos en tu próximo proyecto.**

Co-creation

Formando un solo equipo con nuestros clientes, para desarrollar soluciones lumínicas especiales haciendo que **cada proyecto sea único.**

ÁREAS DE APLICACIÓN

● Segmentos

Education

Luz que cuida y mejora la experiencia educativa.

Office

Luz que promueve la colaboración y la creatividad, tan dinámica como las necesidades de los usuarios.

High Density Transit

Luz eficiente y duradera para comprometerse con los más altos requisitos tanto para los usuarios como para el espacio arquitectónico.

Architectural Outdoor

Luz adaptada a la escala humana para crear lugares con identidad propia.

Healthcare & Wellness

Luz enfocada al confort y al bienestar, que mejora la experiencia del usuario.

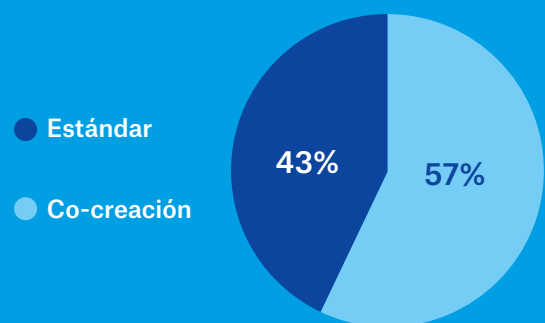
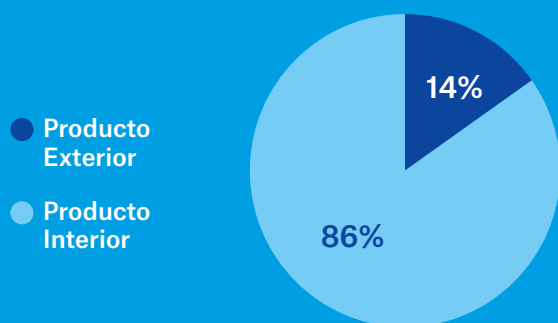
Common spaces

Luz que crea un ambiente acogedor sin olvidar los aspectos técnicos y un buen control de la iluminación.

Retail

Luz para resaltar la esencia de sus productos con las características de iluminaciones más adecuadas.

FACTURACIÓN 2023

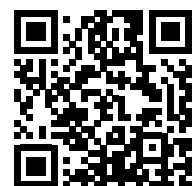
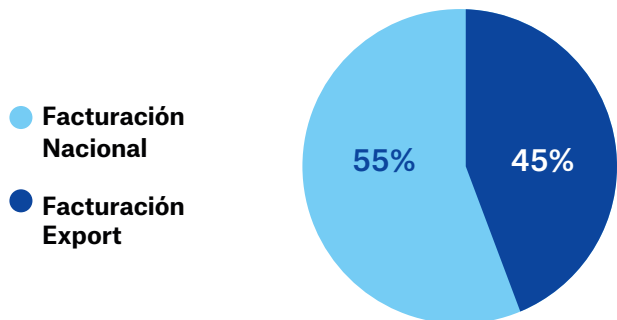


DÓNDE ESTAMOS

● Presencia internacional



FACTURACIÓN 2023



Worktitude for Life

Declaración de compromiso



Me complace presentar nuestra **Memo-
ria de Sostenibilidad 2023**, siendo nues-
tra primera memoria verificada por una entidad
externa mostrando así nuestro compromiso con
la máxima transparencia. De esta forma compartimos

nuestra estrategia, compromisos, avances y acciones de mejora para ser una empresa que genere un **impacto positivo en el medioambiente y en la sociedad**, promoviendo una **industria de la iluminación más sostenible**. Somos conscientes de la urgencia climática, que nos apremia a realizar un cambio que haremos posible gracias al trabajo conjunto de todos los agentes que formamos parte de la industria. Nuestras líneas estratégicas o **Working Paths: Worktitude For Wellbeing, Worktitude For Life y Worktitude For Innovation**, recogen y guían cada una de las acciones que llevamos a cabo en Lamp, conscientes de nuestro impacto en el planeta, y en el bienestar de las personas que forman nuestra comunidad, entendiendo la necesidad de **abordar los cambios necesarios desde la innovación, la creatividad y el trabajo colaborativo**.

Nuestro compromiso adquiere una visión amplia que nos hace marcarnos objetivos de mejora en los tres ejes en los que articulamos nuestro plan de sostenibilidad (**Planeta, Personas, Prosperidad**), guiando nuestras acciones de forma transversal:

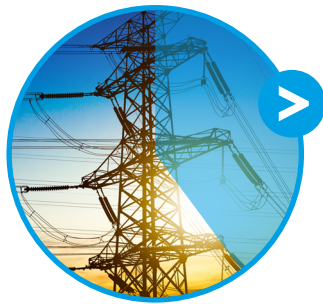
- **Objetivos de descarbonización** alineados con el compromiso adquirido por la Unión Europea para lograr la neutralidad climática en 2050;
- **Objetivos para lograr un impacto positivo en la sociedad**, a través de nuestra comunidad y nuestras políticas laborales. Defendiendo la inclusión y la integración de la diversidad de género, social y funcional, para construir una sociedad justa, equitativa y respetuosa.
- **Objetivos para promover la generación de espacios saludables, sostenibles e inclusivos**, apoyando, desde nuestro ámbito de acción, el movimiento de la New European Bauhaus iniciado por la Comisión Europea, que busca “impulsar la dimensión arquitectónica y su valor en la mejora de la calidad de vida de pueblos y ciudades” a partir de los valores de sostenibilidad, belleza e inclusión.

Os invito, por tanto, a conocer más sobre nuestra visión, objetivos y acciones realizadas en esta materia para lograr una **transición más rápida y efectiva**.

IGNASI CUSIDÓ CODINA
CEO - Director general

ANÁLISIS DE CONTEXTO

La industria de la arquitectura y la edificación es un gran contribuyente a los impactos medioambientales. Según datos compartidos por **PNUMA** (Programa de las Naciones Unidas por el Medio Ambiente) estos son los impactos cuantificados:



40%

de energía consumida



36%

emisiones de gases de efecto invernadero relacionadas con la energía

La situación actual muestra un extenso parque edificado, que se espera que una gran parte esté aún en uso para 2050, y que, sin embargo, no son eficientes desde el punto de vista energético.



75%

de los edificios de la UE no son energéticamente eficientes



85-95%

de los edificios de la UE seguirán en pie en 2050

Por este motivo, los diferentes agentes involucrados: organismos gubernamentales, asociaciones profesionales, instituciones educativas, agrupaciones empresariales,... están realizando acciones para promover una industria de la construcción más sostenible.

La Unión Europea desarrolla herramientas y marcos como **LEVEL(s) cuyo objetivo es establecer indicadores básicos para diseñar y construir** edificios sostenibles, en base a varias estrategias:

- Utilizar **menos energía, agua y materiales**
- Mejor **comportamiento medioambiental** de los edificios
- Edificios **más saludables y cómodos** para sus ocupantes
- Abaratar la **gestión y mantener/mejorar el valor** económico en el tiempo

El desarrollo de la actividad principal de Lamp nos convierte en parte del proceso y uno de los agentes dentro de la cadena de suministro de los edificios, proporcionando soluciones de iluminación técnica.

Por este motivo fomentamos el análisis de impacto de nuestra actividad, para poder realizar **acciones** que nos ayuden a **minimizar dicho impacto**, comprendiendo su doble dimensión, tanto lo referente al **planeta**, como el Impacto sobre **la salud y el bienestar** de las personas, acciones que desarrollamos e implementamos desde la línea estratégica **Worktitude For Wellbeing**, y que conviven con la estrategia de Responsabilidad Social Corporativa, con una clara orientación hacia el triple balance.

Algunas de las acciones destinadas a mejorar el confort y el bienestar de las personas son:

Confort visual

Creamos luminarias con **bajo índice de deslumbramiento**, especialmente diseñadas para que los usuarios realicen tareas de concentración y trabajo bajo elevados requisitos de confort visual, como oficinas, aulas, espacios de salud y bienestar.

Calidad de luz

Proporcionamos luminarias “Flicker-free”, evitando el efecto parpado que genera fatiga visual.

Balance tecnológico

Implementando un gradiente tecnológico centrado en la generación de bienestar acorde a las necesidades de cada espacio. Teniendo en cuenta los efectos visuales, emocionales y fisiológicos de la iluminación: incorporando tecnologías que, además de la eficiencia energética, permite **emular los biorritmos naturales del ser humano**.

Riesgo fotobiológico

Luminarias pensadas para los espacios habitados por un tipo de usuario de alta sensibilidad, como niños o ancianos, así como espacios en los que los usuarios están expuestos a luz artificial durante largos periodos de tiempo, como guarderías, centros educativos, hospitales, laboratorios, oficinas, residencias de ancianos, etc., aportando luminarias clasificadas como **“Exentas de Riesgo Fotobiológico - Group 0”** según standard recomendado en la norma UNE 62471.

● Estado general de la industria

Principales problemas de sostenibilidad en la fabricación de equipos eléctricos de iluminación

A continuación, se detallan los aspectos clave en temas de sostenibilidad y riesgos asociados a la industria y al proceso de fabricación de equipos eléctricos de iluminación (extraídos del Informe sobre la evaluación de sostenibilidad 2023 realizado por EcoVadis).

MEDIO AMBIENTE

Consumo de Energía y GEI ●

Consumo de energía empleada durante las operaciones y el transporte. Emisiones directas e indirectas de gases de efecto invernadero incluidos CO₂, CH₄, N₂O, HFC, PFC y SF₆.

Agua ●

Consumo de agua durante las operaciones. Contaminantes de vertidos al Agua.

Materiales, productos, químicos y residuos ●

Consumo de todo tipo de materias primas y productos químicos. Residuos no peligrosos y peligrosos generados por las operaciones. También incluye emisiones atmosféricas que no sean de GEI (por ejemplo: SO_x, NO_x).

Uso del producto ●

Impactos medioambientales causados por el uso directo de los productos. Puede incluir energía, agua, materiales y uso de productos químicos.

Fin de vida útil del producto ●

Impactos medioambientales directos causados por el fin de la vida útil de los productos. Estos impactos pueden incluir la generación de residuos peligrosos y no peligrosos, emisiones y contaminación accidental.

Seguridad y Salud del consumidor ●

Impactos de productos y servicios que resulten negativos para la salud y seguridad de los clientes o consumidores.



PRÁCTICAS LABORALES Y DERECHOS HUMANOS

Seguridad y salud del empleado ●

Potenciales problemas de salud y seguridad con que se encuentran los empleados en el trabajo, como, por ejemplo, durante las operaciones y el transporte. Incluye los problemas fisiológicos y psicológicos que surgen, entre otros aspectos, de los equipos peligrosos, prácticas laborales y sustancias peligrosas.

Condiciones laborales ●

Contempla las horas de trabajo, remuneraciones y prestaciones sociales asignadas a los empleados.

Diálogo Social ●

Evaluación del diálogo social estructurado, como, por ejemplo, el diálogo social desarrollado mediante representantes reconocidos del empleado y convenios colectivos.

Formación y desarrollo profesional ●

Se ocupa de las fases principales de la carrera profesional, como, por ejemplo, selección, evaluación, formación y gestión de despidos.

Trabajo infantil, trabajo forzado & tráfico de personas ●

Considera la problemática relacionada con el trabajo infantil, forzado u obligatorio dentro de las operaciones propias de la empresa.

Diversidad, equidad e inclusión ●

Evaluación de las situaciones de discriminación y de acoso en el lugar de trabajo. La discriminación se define como el trato distinto dispensado a una persona en su contratación, remuneración, formación, promoción o despido motivado por la raza, la nacionalidad, la religión, la discapacidad, el género, la orientación sexual, la afiliación sindical o política o la edad. El acoso puede incluir el abuso físico, psicológico y verbal en el entorno laboral.

ÉTICA

Corrupción ●

Problemas de corrupción en el trabajo, entre las que se incluyen la extorsión, el soborno, el conflicto de intereses, el fraude o el blanqueo de capitales.

Prácticas anticompetitivas ●

Prácticas anticompetitivas, que incluyen entre otras la manipulación de ofertas en licitaciones, los acuerdos para fijación de precios, la competencia desleal, la fijación de precios predatorios, el monopolio artificial, la división de territorios, la venta de productos combinados, la limitación de precios y el no respeto por la propiedad intelectual.

Gestión responsable de la información ●

Se ocupa de la protección y la privacidad de los datos de terceros que engloban la protección de la información de identificación personal (PII por sus siglas en inglés) de los clientes y de los derechos de propiedad intelectual de terceros.

COMPRAS SOSTENIBLES

Prácticas medioambientales de proveedores ●

Problemas medioambientales ocasionados dentro de la cadena de suministro (proveedores y subcontratistas).

Prácticas sociales de proveedores ●

Evaluación de prácticas laborales y problemas de los derechos humanos dentro de la cadena de suministro.

PLAN DE SOSTENIBILIDAD

● Líneas estratégicas de Lamp

En este contexto y ante los retos a los que se enfrenta la industria de la edificación en general, y la industria de la iluminación en particular, estas son las principales líneas de acción que abordamos:

LE01 ID OBJETIVO 1.1 / 1.2 / 1.3 / 15.1 / 15.2 / 15.3 / 3.4 / 3.5



Descarbonización de las soluciones de iluminación - (considerando las emisiones de CO2 embebido y operacional).

LE02 ID OBJETIVO 2.1 / 2.2 / 3.3 / 15.3



Reducción del consumo de recursos no renovables.

LE03 ID OBJETIVO 3.1 / 3.2 / 16.1



Fomento de la circularidad y la resiliencia de las soluciones de iluminación, incorporando un enfoque “de la cuna a la tumba” (evaluando fases A1 a D) y accionando estrategias para minimizar los residuos en el fin de vida.

LE04 ID OBJETIVO 4.1/7.1/11.1



Generación de condiciones lumínicas que mejoren el bienestar, el confort y las condiciones ambientales para las personas y el resto del ecosistema (Living Centric Light).

LE05 ID OBJETIVO 4.2 / 5.1 / 8.1 / 8.2 / 8.3 / 8.4 / 9.1 / 12.2 / 12.2



Generar un impacto positivo en la comunidad y contribuir a la **creación de una comunidad diversa, ética e inclusiva** que nos permita lograr nuestros objetivos.

● Objetivos y compromisos

Los objetivos y datos presentados en la memoria de sostenibilidad están elaborados en referencia a los **estándares GRI** como marco de referencia para la elaboración de estos, y han sido presentados y aprobados por el máximo órgano de gobierno de la compañía, el comité de dirección.

(LE01) Objetivo de descarbonización 2025

DESCRIPCIÓN	VALOR 2023	OBJETIVO 2025
Reducción de las emisiones de CO ₂ en alcance 1 y 2	>33% - 74 Tn CO ₂ eq	53% - 60 Tn CO ₂ eq
Reducción huella de carbono en alcance 3 (Kg de CO ₂ e/Facturación anual)	4% (0,0994 Kg de CO ₂ /€)	20% (0,0828 Kg de CO ₂ /€)
Net Zero - Compensación de las emisiones no reducidas		100%

(LE02) Reducción de consumo de recursos 2025

DESCRIPCIÓN	VALOR 2023	OBJETIVO 2025
Reducción de residuos no segregable (residuo/ventas)	0.79 Gr.	0.5 Gr.
Valorización de residuos (Tn Residuos Valorizado/ Tn Residuos Generados (anual))	85%	95%
Ventas producto con material reciclado (de la facturación anual)	59%	70%

(LE03) Fomento de la circularidad

DESCRIPCIÓN	VALOR 2023	OBJETIVO 2025
Ventas de producto con ACV en 2022	48%	Objetivo de facturación de producto con ACV 55%
Ahorro de emisiones de CO ₂ por implementación de proyectos de iluminación circular acumulado	22 Tn CO ₂ eq	40 Tn CO ₂ eq



(LE04) Generación de soluciones lumínicas para el bienestar

DESCRIPCIÓN	VALOR 2023	OBJETIVO 2025
Unidades introducidas en el mercado acumuladas	7.984 unidades	22.290 unidades

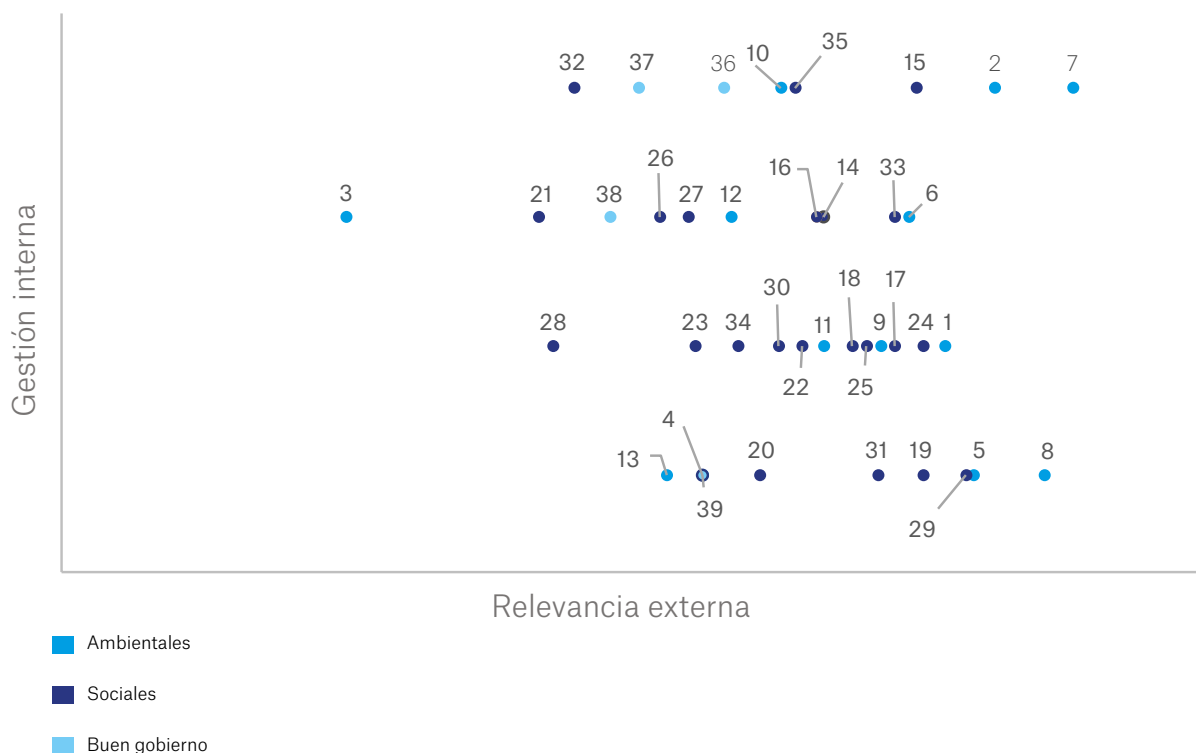
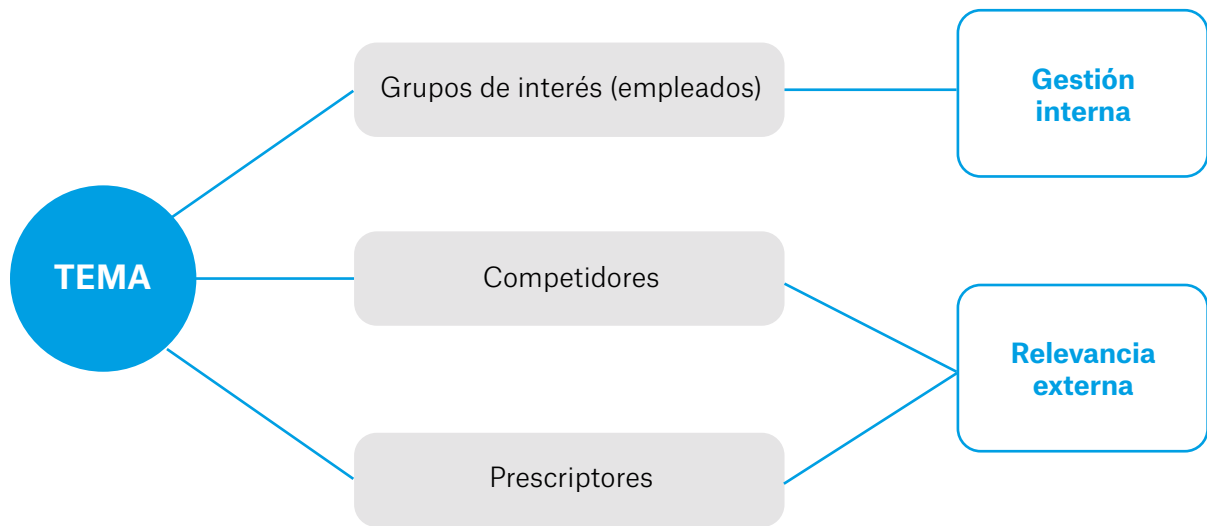
(LE05) Comunidad empresarial diversa, ética e inclusiva

DESCRIPCIÓN	VALOR 2023	OBJETIVO 2025
Estado del bienestar en puesto de trabajo NPS	77%	80%
Brecha salarial actual (por categorías de convenio) 2023	18,13%	10%
Proveedores evaluados 2023 (valor de compras realizadas)	55%	70%
Priorización de proveedores de cercanía (valor de compras realizadas)	90%	95%

● Análisis de materialidad

El análisis de materialidad realizado en 2021 supuso el primer paso para identificar y evaluar los temas más relevantes en materia ambiental, social, de gobernanza y económicos. Este análisis se realizó evaluando, a través de encuestas cualitativas realizadas a nuestros grupos de interés y prescriptores, y analizando la relevancia en temas de ESG de otros agentes relevantes en la industria de la iluminación a lo largo de toda la cadena de valor.

MATRIZ DE MATERIALIDAD





MATRIZ DE MATERIALIDAD PRIORIZADA

7	Residuos
2	Gestión ambiental
15	Salud y seguridad laboral
35	Calidad de productos
10	Cumplimiento ambiental

6	Diseño de producto y análisis de ciclo de vida
33	Innovación
14	Empleo
16	Formación y enseñanza
36	Desempeño económico

LISTADO DE TEMAS EVALUADOS

1	Materias primas
2	Gestión ambiental
3	Energía
4	Agua y efluentes
5	Economía circular
6	Diseño de producto y análisis de ciclo de vida
7	Residuos
8	Cambio climático
9	Contaminación
10	Cumplimiento ambiental
11	Empleo de sustancias químicas
12	Evaluación ambiental de proveedores
13	Biodiversidad y ecosistemas

14	Empleo
15	Salud y seguridad laboral
16	Formación y enseñanza
17	Diversidad y no discriminación
18	Derechos Humanos
19	Comunidades locales
20	Evaluación social de proveedores
21	Marketing y etiquetado
22	Cumplimiento socioeconómico
23	Salud y seguridad de los clientes
24	Ética laboral
25	Corrupción y soborno
26	Relaciones laborales

27	Conciliación y flexibilidad horaria
28	Beneficios sociales
29	Igualdad
30	Ciberseguridad
31	Relación con los grupos de interés
32	Satisfacción del cliente
33	Innovación
34	Propiedad intelectual
35	Calidad de los productos
36	Desempeño económico
37	Fiscalidad
38	Adquisición laboral
39	Impactos económicos indirectos

● Ecosistema de sostenibilidad

El ecosistema implementado que hace posible definir, evaluar, llevar a cabo, medir y comunicar las acciones para lograr los objetivos propuestos en las 5 líneas estratégicas definidas, lo conforman un sistema de: grupos de trabajo, políticas, informes, guías, herramientas de gestión y reportes relacionado con la ESG de Lamp.

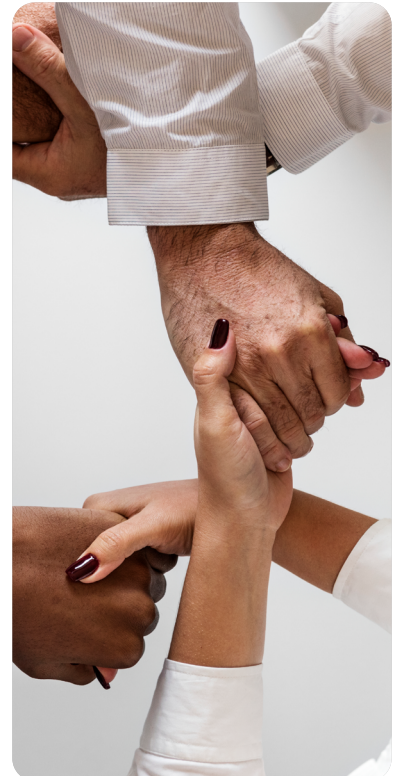
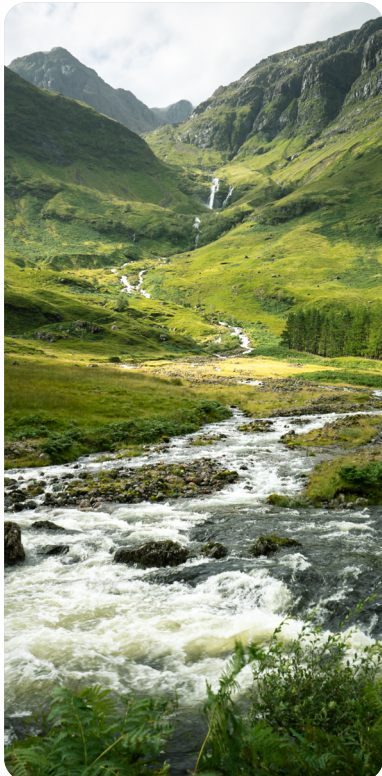
COMITÉ DE SOSTENIBILIDAD

Comité estable incorporado dentro del organigrama empresarial, formado por seis personas con representación interdepartamental, tres de ellos miembros del comité de dirección, encargado de la gestión del plan de sostenibilidad, recolección de propuestas, priorización de acciones, seguimiento, reporte e implementación de acciones correctivas.

[🔗 Política de Calidad y Medio Ambiente](#)

PLAN DE SOSTENIBILIDAD

Elaborado a 3 años, articulado en tres ejes: **Ambiental** (Planeta), **Social** (Personas, salud y bienestar) y **Prosperidad** (Empresa, rentabilidad y reputación).



EXPERIENCIA DE EMPLEADO Y ENTORNO LABORAL

Además de contar con políticas laborales y de derechos humanos sobre salud y seguridad del empleado, también existen políticas publicadas sobre prácticas laborales y derechos humanos en materia de diversidad, equidad e inclusión. El 100% de la plantilla de Lamp está cubierta por el Convenio de la Industria Siderometalúrgica de Barcelona 2023.

En Lamp contemplamos otras acciones para construir un entorno laboral positivo y un adecuado desarrollo personal y profesional:

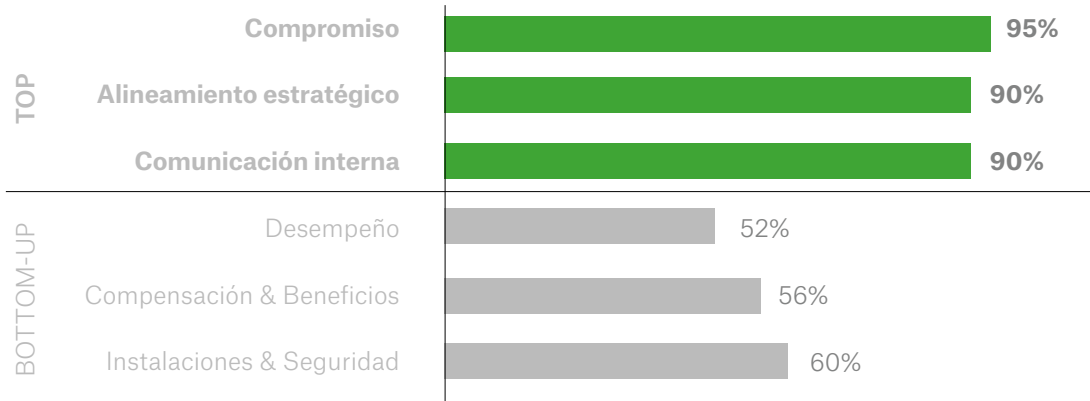
- Organización flexible del trabajo e implementación de medidas de conciliación laboral y profesional.
- Establecimiento de un plan de carrera individual para los empleados.
- Evaluación detallada de riesgos para la salud y seguridad de los empleados, y plan específico sobre riesgos para la salud y la seguridad, así como buenas prácticas de trabajo, que nos hacen tener un **índice de accidentalidad del 1,18% (el 100% de carácter LEVE)**.
- Acciones para contribuir con el bienestar y el equilibrio emocional y mental de la plantilla:
 - **Formación:** Mindfulness, Gestión emocional, Motivación, Gestión del Tiempo.
 - **Servicio de fisioterapia** ofrecido en las instalaciones de HQ.
- Inauguración de la nueva cantina de Lamp, un espacio destinado a potenciar el intercambio social de nuestro equipo interno, alineado con altos estándares de confort y generación de bienestar, equipado con iluminación dinámica y un alto grado de confort acústico:



- Evaluación periódica de estado de bienestar de los empleados a través de una encuesta de clima laboral, la última realizada en 2023 obteniendo los siguientes resultados:

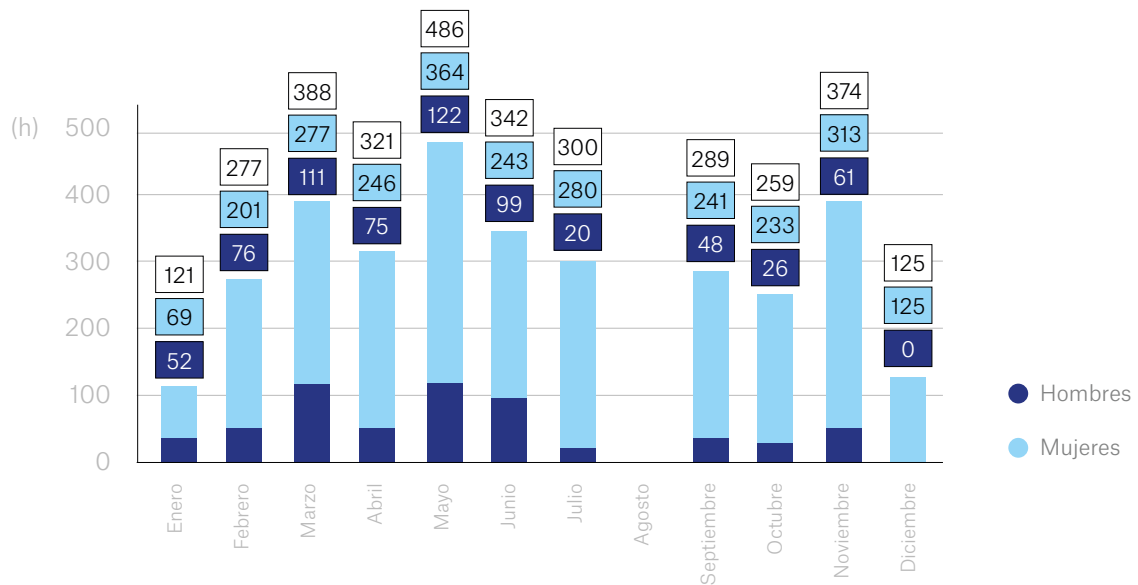
Satisfacción General
77%

El **90%** de los colaboradores de LAMP recomiendan la empresa como un buen lugar para trabajar.

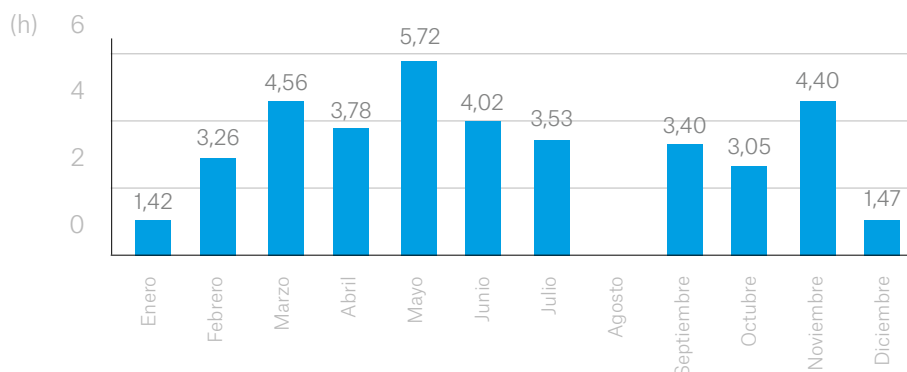


*Próxima encuesta de clima a realizar planificada para 2025

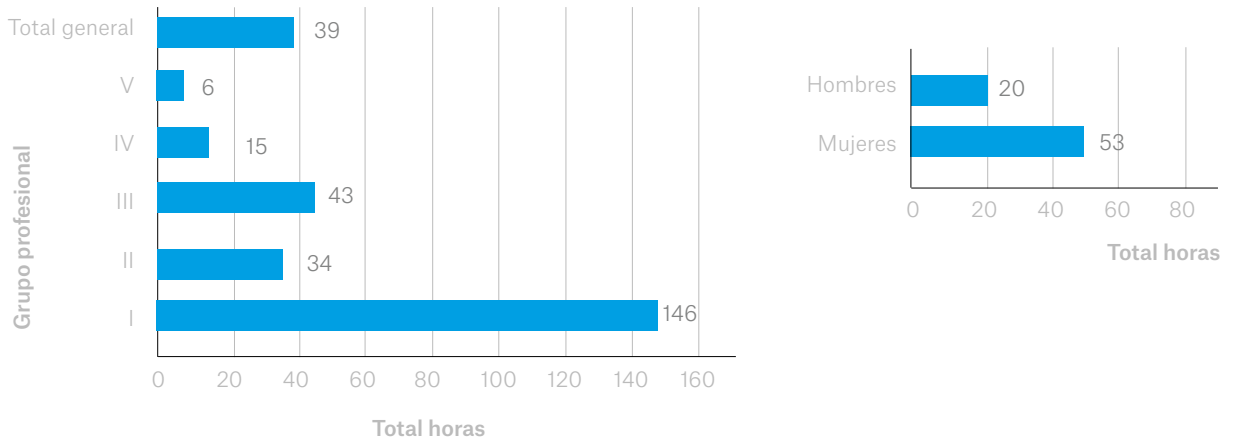
HORAS DE FORMACIÓN MENSUALES



PROMEDIO HORAS MENSUALES POR EMPLEADO



PROMEDIO DE HORAS DE FORMACIÓN 2023

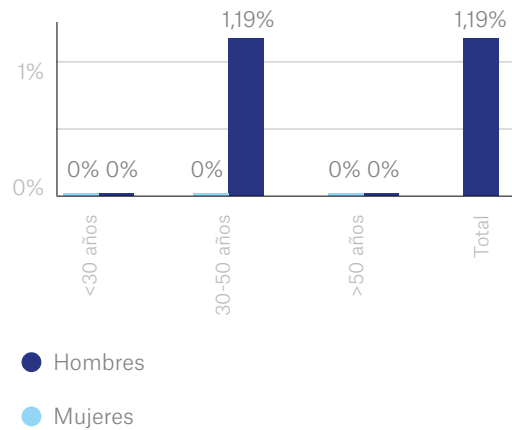


- **Formación de trabajadores sobre seguridad y salud en el trabajo:** durante 2023 se realizaron 184 horas dedicadas a formación específica (5.6% del total de horas de formación).
 - Prevención en **riesgos laborales** para responsables de área
 - **Autogestión emocional y motivación**
 - **Mindfulness**

NUEVAS INCORPORACIONES 2023

	MUJERES	HOMBRES
<30 AÑOS	1	0
30-50 AÑOS	2	1
>50 AÑOS	0	0
TOTAL	3	1

TASA DE ROTACIÓN 2023 (TOTAL): 1,29%



- Convenio de prácticas con FUPAR de 44h, para acoger una persona con diversidad funcional en el almacén y producción, en mayo del 2023.
- Previsión para elaborar un nuevo convenio de prácticas con FUPAR de 44h, para acoger una persona con diversidad funcional en el área de finanzas, en julio de 2024.

SISTEMA DE GESTIÓN DE LA SALUD Y LA SEGURIDAD EN EL TRABAJO

Lamp al ser una empresa de menos de 500 trabajadores no tiene obligatoriedad de disponer de Servicio Propio de Prevención.

1. Para dar cumplimiento a la Ley de Prevención de Riesgos Laborales de 1995 Lamp dispone de Servicio de Prevención ajeno, contratado con la empresa QUIRON PREVENCIÓN.

2. El sistema se ha implementado con base en estándares/directrices reconocidos de sistema de gestión o gestión de riesgos y, la lista de dichos estándares/directrices son los siguientes:

- **CARÁCTER GENERAL:** Asesoramiento para el diseño, implantación y aplicación de un plan de prevención, siempre de conformidad o con la limitación derivada de las actividades/ especialidades presupuestadas.
- **SEGURIDAD EN EL TRABAJO (ST):** identificación, evaluación y propuesta de medidas correctoras que procedan, considerando para ello todos los riesgos inherentes a la especialidad de seguridad en el trabajo existentes en la empresa, incluyendo los originados por las condiciones de las máquinas, equipos e instalaciones y la verificación de su mantenimiento adecuado. Este informe se realizará con la directa apreciación profesional acreditada, que permita llegar a conclusiones sin la necesidad de estudios y/o evaluaciones específicas.
- **HIGIENE INDUSTRIAL (HI):** identificación, evaluación y propuesta de medidas que procedan, considerando para ello todos los riesgos de naturaleza higiénica existentes en la empresa, valorando la necesidad o no de realizar estudios específicos y/o mediciones al respecto, que de resultar precisos, requerirán de aceptación de presupuesto y contratación adicional.
- **ERGONOMÍA Y PSICOSOCIOLOGÍA APLICADA (EP):** identificar, evaluar² y proponer las medidas correctoras que procedan, considerando para ello todos los riesgos inherentes a la especialidad de ergonomía y psicología aplicada existentes en la empresa, valorando la necesidad o no de realizar estudios específicos al respecto, que de resultar precisos, requerirán de aceptación de presupuesto y contratación adicional.
- **MEDICINA DEL TRABAJO (MT):** vigilancia de la Salud Colectiva, incluyendo la promoción de la salud, elaboración y proposición de los protocolos médicos según los puestos de trabajo evaluados y asesoramiento sanitario.

Para dar cobertura a posibles accidentes laborales y enfermedades profesionales, Lamp tiene contrada la Mutua de Accidentes EGARSAT entidad colaboradora de la Seguridad Social, que funciona bajo la tutela y vigilancia del Ministerio de Trabajo y Asuntos Sociales. Su función principal es gestionar las llamadas contingencias profesionales: los accidentes de trabajo y las enfermedades profesionales.

Mediante la Mutua la plantilla de Lamp tiene cubierta la gestión de las contingencias, incluidas la prestación sanitaria, y tiene garantizada la gestión del subsidio por Incapacidad Temporal derivada de enfermedad común. La totalidad de la plantilla contratada en Lamp en territorio nacional dispone de los servicios antes nombrados, es decir tienen cubierta la gestión de la salud y seguridad en el trabajo.

Acciones de mejora y/o correctivas



- Renovación de la iluminación de las instalaciones con los más altos requisitos de confort y generación de bienestar.
- Habilitar nuevas zonas de esparcimiento alineado a altos estándares de confort y generación de bienestar.
- Mejorar la asistencia y el compromiso de los empleados en las acciones de formación.
- Implementar un sistema para evaluar el valor generado y percibido por las acciones formativas.
- Implementación del programa “Lamp empresa saludable”.

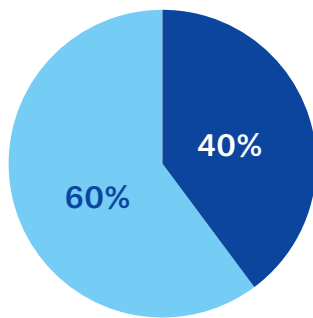
LE	ID	GRI	ANÁLISIS DE MATERIALIDAD	KPI
LE04	4.1		Salud y Seguridad laboral	INCIDENCIAS LABORALES
LE05	4.2		Salud y Seguridad laboral	ESTADO DE BIENESTAR EN EL PUESTO DE TRABAJO (NPS)
LE04	7.1	401-1a	Empleo	NUEVOS EMPLEADOS
LE05	8.1		Formación y enseñanza	PLAN DE FORMACIÓN

POLÍTICAS DE EQUIDAD, INCLUSIÓN Y PLAN DE IGUALDAD

Cuenta con el Plan de Igualdad, elaborado y presentado en 2022, y establecimiento de la Comisión de Igualdad de Oportunidades, cuyo objetivo es promocionar la igualdad de oportunidades en base a una cultura organizacional que favorezca la igualdad efectiva entre mujeres y hombres, y que, además, posibilite la conciliación de la vida personal, familiar y laboral.

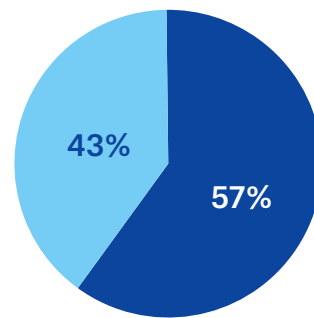
DIVERSIDAD DE GÉNERO - PLANTILLA (2023)

EMPLEADOS (2023)



- Hombres
- Mujeres

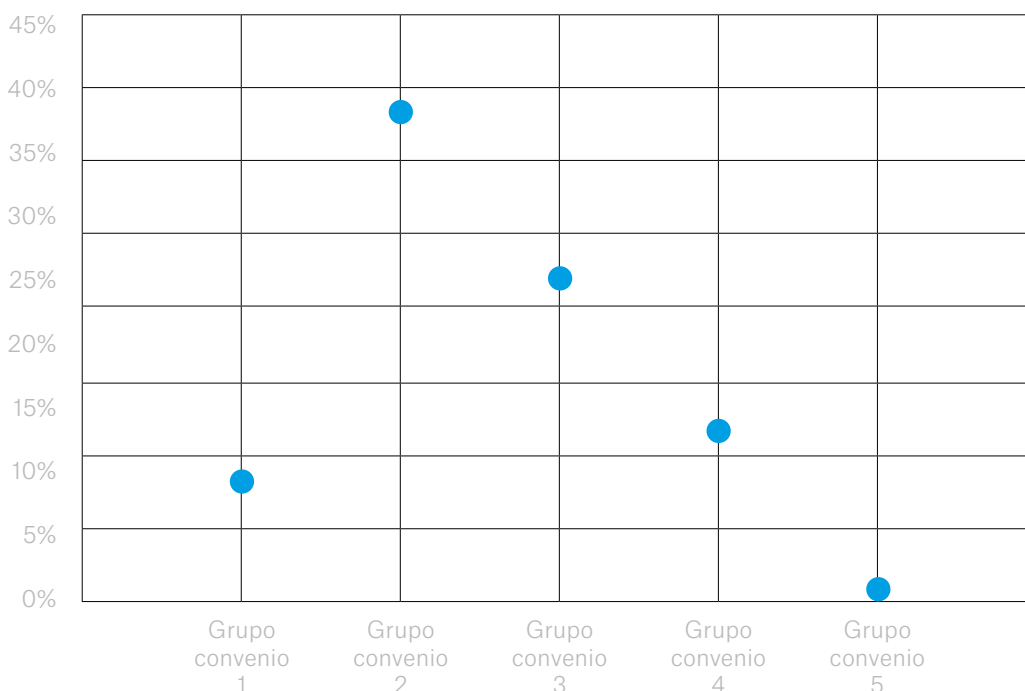
COMITÉ DE DIRECCIÓN (2023)



- Hombres
- Mujeres

BRECHA SALARIAL EFECTIVA POR GRUPO DE CONVENIO (2023)

Promedio de brecha salarial: 18,13%



- Participación en programa acelerador **Target Gender Equality 2022-2023** organizado por el Pacto de las Naciones Unidas para impulsar la contribución al **ODS 5 por la igualdad de género.**
- Gracias al convenio de prácticas con la asociación FUPAR contamos con la incorporación de personal con diversidad funcional en diferentes áreas de la empresa como el almacén y el área de producción.
- Totalidad del equipo directivo y mandos intermedios formado en Prevención del acoso sexual y violencia en el puesto de trabajo.

Acciones de mejora y/o correctivas



- Reducción progresiva de la brecha salarial efectiva.
- Próxima publicación de Guía de lenguaje (verbal y visual) inclusivo.
- Extensión de los convenios de integración de diversidad funcional con FUPAR para contar con talento diverso en áreas de administración.
- Incorporar información sobre tasa de gravedad en el informe de incidentes laborales.

[🔗 Plan de Igualdad](#)

[🔗 Protocolo de acoso sexual](#)

LE	ID	GRI	ANÁLISIS DE MATERIALIDAD	KPI
LE05	9.1	405-2	Diversidad e Igualdad de oportunidades	DIVERSIDAD E IGUALDAD DE OPORTUNIDADES - REDUCCIÓN DE LA BRECHA SALARIAL

PLAN DE FORMACIÓN Y SENSIBILIZACIÓN AMBIENTAL Y SOCIAL

Acciones formativas a los empleados en materia de sensibilización ambiental, conservación de **la energía, acciones climáticas e impacto social.**

- **Agenda 2030 y Objetivos de Desarrollo Sostenible;**
- **Plan de Sostenibilidad de Lamp.**
- **Hacia la arquitectura circular y la descarbonización.**
- **Declaración Ambiental de Producto.**
- **Programa acelerador del Pacto de las Naciones Unidas en temas de igualdad y equidad de género - Target Gender Equality.**
- **Colaboración con el Banco de Sangre y Tejidos de Terrassa en la campaña: “Toca donar, toca recibir vida”, fomentando la donación entre el personal de Lamp.**

Así mismo, el compromiso con Lamp sobre la divulgación y la concienciación respecto a la implantación de la buena iluminación, entendida como aquella que genera un impacto positivo en las personas y el planeta, se refleja en las acciones divulgativas externas, a través de la generación de contenidos especializados, participación en foros y mesas redondas, o generación de eventos propios que promuevan el diálogo entre expertos del sector y eleven la conciencia social. Ejemplos:



Patrocinador del DIL (Día Internacional de la Luz) 2021:



Conferencia **“La importancia de la iluminación en el día a día”**, en el Auditorio Joan Salvadó, Centro Universitario de la Visión (CUV), UPC.



Iluminación de la **Ruta de la Luz**: Facultad de Óptica y Optometría de Terrassa FOOT (UPC), Masía Freixa y Ayuntamiento de Terrassa.

+info



Organización de **Mesa redonda Worktitude Spaces**.

LE	ID	GRI	ANÁLISIS DE MATERIALIDAD	KPI
LE05	8.3		Formación y enseñanza	PLAN DE FORMACIÓN AMBIENTAL
LE05	8.4		Formación y enseñanza	ACCIONES DE DIVULGACIÓN Y CONCIENCIACIÓN SOBRE ILUMINACIÓN SALUDABLE Y SOSTENIBLE

COMPROMISO PÚBLICO Y TRANSPARENCIA

- Adhesión al Pacto de las Naciones Unidas como compromiso público de la alineación de con Diez Principios universalmente aceptados en las áreas de Derechos humanos, normas laborales, medioambiente y lucha contra la corrupción.
- Apoyo de los objetivos de las Naciones Unidas plasmados los Objetivos de Desarrollo Sostenible (ODS).
- Compromiso para la elaboración y publicación del Informe de progreso (2023).

SISTEMA DE GOBERNANZA ÉTICO

Lamp cuenta con una política formal que integra los objetivos/compromisos cualitativos en materia de lucha contra la corrupción y el soborno, firmado y aceptado por el 100% de los empleados.

- Tratamiento responsable y protección de la información personal y datos de terceros.
- Lamp cuenta con un protocolo y canal de denuncias para evaluación de impacto ambiental, ética y social.



Acciones de mejora y/o correctivas

- Revisión trimestral del cuadro de mando del plan de sostenibilidad en el comité de dirección.
- Alineación de KPIs anuales definidos a nivel directivo con el plan de sostenibilidad.
- Vinculación de incentivos económicos a nivel directivo al cumplimiento de los objetivos del plan de sostenibilidad.
- Capacitación de ética y lucha contra la corrupción al equipo directivo.

[🔗 Código ético Lamp](#)

[🔗 Política de privacidad](#)

[🔗 Política de cookies](#)

[🔗 Protocolo de denuncias](#)

[🔗 Canal de denuncias](#)

LE	ID	GRI	ANÁLISIS DE MATERIALIDAD	KPI
LE05	12.1		Anticorrupción	COMUNICACIÓN SOBRE POLÍTICAS Y PROCEDIMIENTOS ANTICORRUPCIÓN
	12.2			INCIDENTES DE ANTICORRUPCIÓN Y MEDIDAS TOMADAS
	REPORTE	201-4	Desempeño económico	REPORTAR ASISTENCIA FINANCIERA RECIBIDA DEL GOBIERNO
	REPORTE	201		VALOR ECONÓMICO DIRECTO
	REPORTE			PRESUPUESTO ASIGNADO AL PLAN DE SOSTENIBILIDAD

CERTIFICACIONES Y ESTÁNDARES

- Certificaciones ISO 9001 y 14001.



- Políticas medioambientales sobre:
 - Salud y seguridad del consumidor
 - Uso de productos
 - Materiales, productos químicos y residuos
 - Consumo de energía y GEI

- Tras ser la primera empresa española del sector de la iluminación en obtener la clasificación de Ecovadis en 2021 evaluando nuestro desempeño en sostenibilidad empresarial, renovamos nuestra clasificación GOLD durante 2023, lo que nos sitúa dentro del 3% de las empresas con un mejor desempeño en cuanto a responsabilidad social a nivel mundial.



- Publicación progresiva de **Declaraciones Ambientales de Producto** de nuestros productos partiendo del ACV (Análisis de Ciclo de Vida) contemplado las fases A1 a D (de la cuna a la tumba). Actualmente contamos con **un 51% de las referencias de portafolio con DAP publicada y digitalizada.**

KOMBIC 100, 150 & 200



FIL 35, 45, 50, 70 & 120



EPD®
THE INTERNATIONAL EPD® SYSTEM



OPEN DAP



- Uso de aluminio reciclado con sello ASI.





Acciones de mejora y/o correctivas

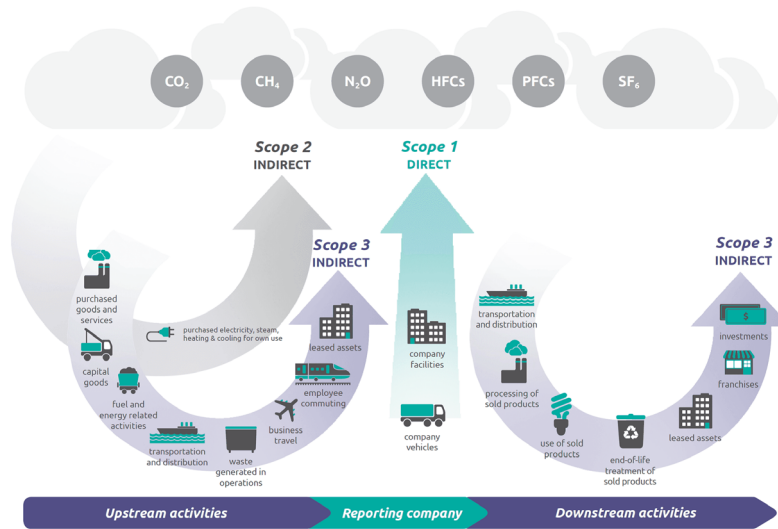
- Continuar mejorando el desempeño económico, social y medioambiental ante los diferentes entes certificadores.



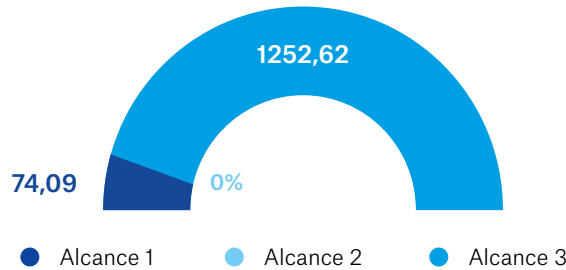
LE	ID	GRI	ANÁLISIS DE MATERIALIDAD	KPI
LE03	3.1		Diseño de productos y Análisis de Ciclo de Vida	ACV Y DECLARACIÓN AMBIENTAL DE PRODUCTO

REDUCCIÓN DE LA HUELLA AMBIENTAL

- Publicación del cálculo de las emisiones de gases de efecto invernadero (GEI), contemplando sus emisiones directas (Alcance 1) y las indirectas (Alcances 2 y 3) basada en la metodología UNE-ISO 14069 y ISO 14064-1 (2022).



EMISIONES POR ALCANCE t CO₂ eq



- Priorización de acciones que nos ayuden a reducir las emisiones de CO₂ y lograr los objetivos definidos de descarbonización.
- La implementación de estas acciones nos ha llevado a reducir nuestras emisiones de alcance 1 y 2 en un 33% comparado con el ejercicio anterior del 2022.

Acciones de mejora y/o correctivas

- Progresiva reducción de la huella ambiental según acciones detalladas en el plan de acción.
- Elaboración de una política de desplazamientos sostenibles.

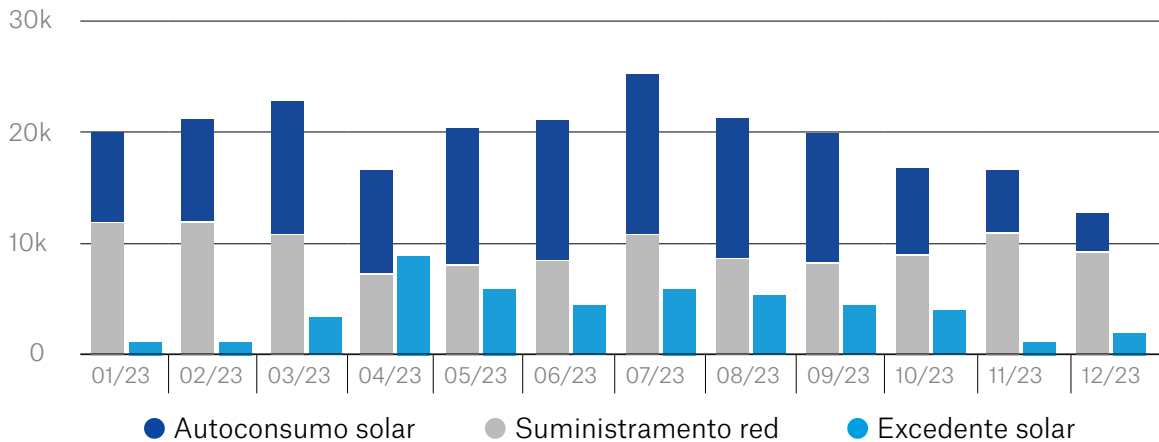


[Informe Huella de Carbono 2023](#)

TRANSICIÓN ENERGÉTICA

- Uso de energías de origen renovable incluyendo el 50% de autoconsumo de media gracias a la instalación de placas fotovoltaicas en HQ, y un excedente de 29.92% inyectado en la red. **42.893 kg CO₂ emisiones de Co2 evitadas.**

BALANCE ELÉCTRICO



235,23 MWh
Consumo total

171,57 MWh
Producción fotovoltaica

> 120,23 MWh (51,11%)
Energía Fotovoltaica autoconsumida

> 120,23 MWh (70,08%)
Energía Fotovoltaica autoconsumida

> 115 MWh (48,89%)
Suministramiento red

> 51,34 MWh (29,92%)
Producción Fotovoltaica excedente

- Implementación de medidas que mejoran la eficiencia de las operaciones de nuestra fábrica HQ según acciones detalladas en el plan como cambio de equipos de compresión, sustitución del proceso de pintura (sustitución de pintura en base disolvente por uso de pintura de base agua) optimizando el consumo energético del horno.
- Adquisición de energía de origen renovable 100%.
- Compromiso para la electrificación progresiva de la flota de vehículos, que comenzó en 2022 y el cambio progresivo a vehículos con etiqueta 0 o ECO. En 2023 el 58% de la flota de vehículos de Lamp contaban con este etiquetado, y tenemos el objetivo de alcanzar el 83% durante 2024.



Acciones de mejora y/o correctivas



- Adquisición de energía de origen renovable 100%.
- Mejora de la eficiencia energética de las instalaciones según acciones detalladas en el plan de sostenibilidad.

LE	ID	GRI	ANÁLISIS DE MATERIALIDAD	KPI
LE01	1.1		Cambio climático	REDUCCIÓN HUELLA CARBONO ALCANCE 1 Y 2
	1.2			REDUCCIÓN HUELLA CARBONO ALCANCE 3
	1.3	305-1/2/3		REDUCCIÓN HUELLA CARBONO ALCANCE 1,2 Y 3
	1.4			COMPENSACIÓN HUELLA DE CARBONO -LAMP NET ZERO

GESTIÓN DE RESIDUOS

- Plan de mejora constante en la gestión de los residuos, como reducción de envases de plástico, o eliminación de residuos de difícil reciclabilidad (cápsulas de café, ...).
- Instalación de dispositivos de agua filtrada para suprimir envases de plástico contenedores de agua.
- Adheridos a la organización Ecotic desde 2011, cuyo objetivo principal es la recogida, tratamiento y control de residuos de aparatos, equipos y componentes electrónicos al final de su vida útil, garantizando la optimización de los recursos;
- Además, durante 2023 se han implementado acciones de alto impacto en cuanto a la reducción de consumo de recursos, como proyectos de digitalización en los documentos de compra, permitiendo un ahorro de papel de un 32% durante 2023.

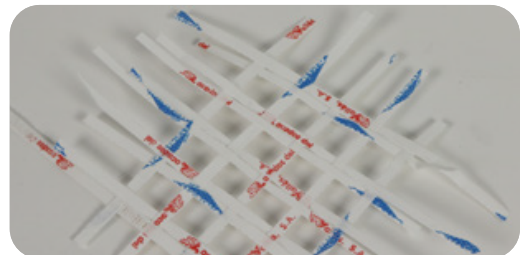
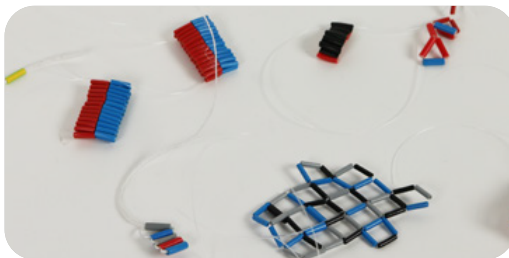
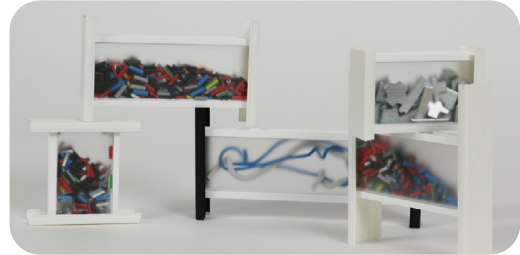
- Plan de optimización del packaging.

Acciones ejecutadas:

- Sustitución del embalaje de protección de productos de plástico por protecciones de papel reciclado.
- Sustitución de bolsas de embalaje rotuladas por bolsas recicladas sin rotular.
- Sustitución de precinto de plástico por precinto de papel.
- Introducción de maquinaria para transformación de residuo de cartón autogenerado en material de embalaje para incorporar en nuevos embalajes.
- Servicio de optimización de embalaje personalizado para envíos de gran volumen, reduciendo el volumen y los residuos en destino, que nos ha permitido conseguir ahorros de hasta un 70% en familias de gran rotación como FIL y KOMBIC.
- Adquisición de máquinas para generar nuestro propio material de relleno reutilizando cartón sobrante.

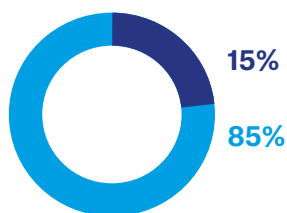


- Programa de colaboración con la Universidad ELISAVA para proyecto de re-circularización de residuos. [+info](#)



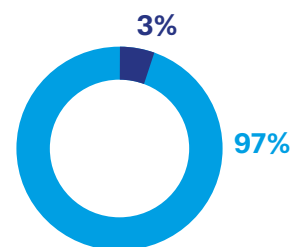
- Plan propio de gestión de los residuos aprobado y publicación de información trimestral de ventas al Programa de Cumplimiento de Productores.
- Información técnica para facilitar el tratamiento de Residuos de Aparatos Eléctricos y Electrónicos (RAEE) las instalaciones de reprocesamiento.

MÉTODOS DE PROCESAMIENTO AL FINAL DE VIDA



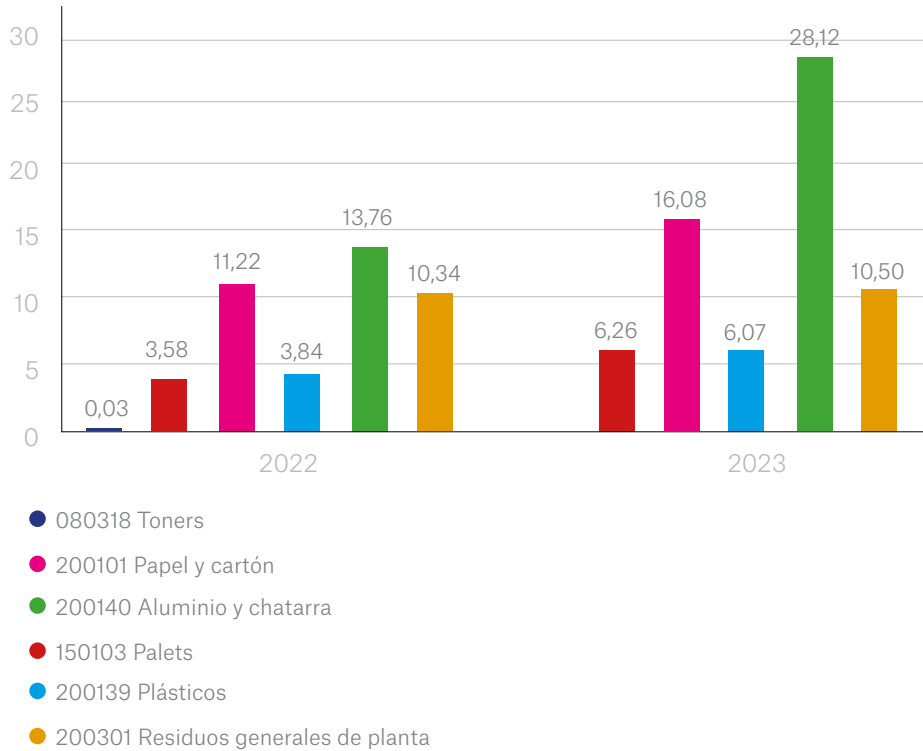
- Vertedero o incineración
- Reciclado

CLASIFICACIÓN DE RESIDUOS

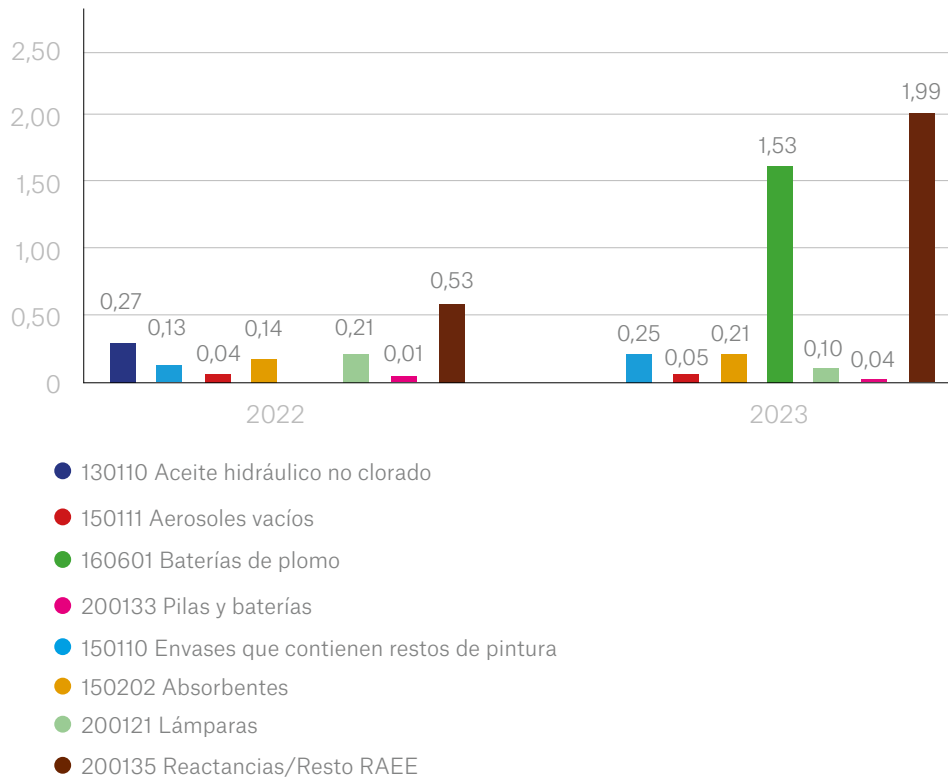


- Especiales (peligrosos)
- No especiales

RESIDUOS NO PELIGROSOS



RESIDUOS PELIGROSOS



Durante 2023 se percibe un aumento significativo en la generación de residuos, tanto en residuos de aluminio, clasificados como “No peligroso”, como en baterías y reactancias, clasificadas como residuos “Peligrosos”.

Este hecho es debido al desarrollo del servicio de reactualización tecnológica realizado, en concreto por la renovación del “Mercado de Los Encants” en Barcelona.

En Lamp asumimos y gestionamos el correcto reciclaje del material proveniente de la reactualización tecnológica de material instalado hace más de 10 años, mejorando la eficiencia energética y la renovación de la infraestructura, a la vez que se ahorran emisiones de CO₂ por el hecho de reutilizar productos ya fabricados, alargando así su vida útil.

Lamp S.A.U no ha no ha incurrido en ningún incumplimiento de la legislación y las normativas ni ha sido sancionado con multas durante el periodo objeto del informe.

Acciones de mejora y/o correctivas



- Plan de revalorización de residuos.
- Plan de acciones de reducción de residuos de difícil reciclabilidad.
- Incorporación de KPIs relacionados con la reducción y gestión de los residuos de Aparatos Eléctricos y Electrónicos (RAEE).

LE	ID	GRI	ANÁLISIS DE MATERIALIDAD	KPI
LE02	2.1		Residuos	REDUCCIÓN DE LOS RESIDUOS NO SEGREGABLES
	2.2			VALORIZACIÓN DE RESIDUOS
	2.3	306-3		RESIDUOS GENERADOS

RELACIÓN CON PROVEEDORES

Lamp cuenta con un Código Ético para la Cadena de Suministro público, donde se informa de los requisitos medioambientales requeridos para formar parte de la cadena de suministro de Lamp.

Además de realizar una evaluación inicial, a través de un [formulario online](#) dónde los proveedores deben informar sus políticas y acciones sobre su desempeño ambiental y social, tales como el cálculo de la huella de carbono, plan de igualdad y fomento de la diversidad y la inclusión, con el fin de realizar un análisis previo a la homologación de los potenciales proveedores, los cuales deben aceptar:

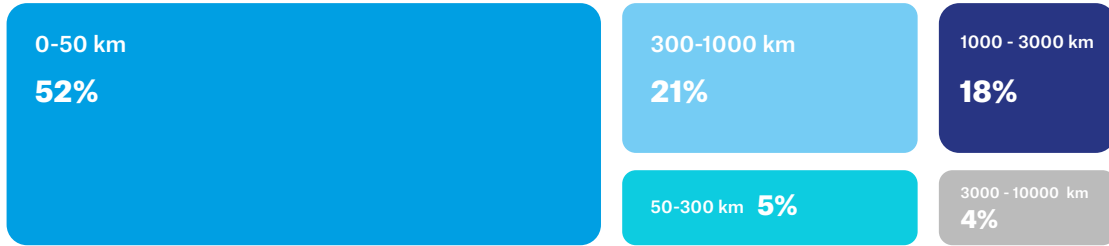
- Política de Calidad y Medio Ambiente
- Política de Compras Sostenibles
- Código Ético de Proveedores
- Especificaciones Técnicas de Compras y Requisitos Ambientales

Durante el periodo objeto del informe el 100% de los nuevos proveedores han pasado filtros de selección de acuerdo con criterios medioambientales y sociales.

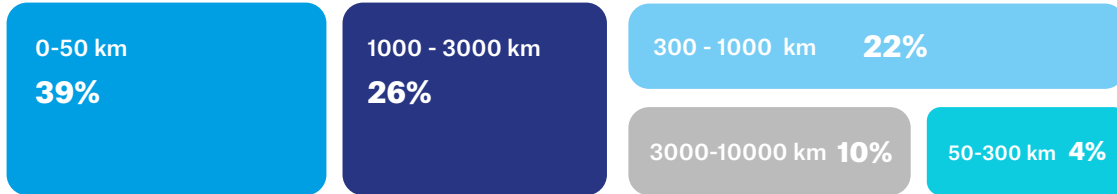
La evaluación continua de proveedores contempla factores de calidad y servicio, así como aspectos ambientales tales como la proximidad para el fomento de la industria local, disposición de la ISO14001 de gestión ambiental, o si tienen la huella de carbono calculada, siendo esto, un aspecto clave para la consecución de los objetivos de descarbonización.

- Cumplimiento por parte de los proveedores de normativas ambientales acreditando la gestión correcta de residuos entregando los comprobantes de la misma o aportando la certificación de empresa en ISO 14001.
- Optimización de rutas de transporte.
- Fortalecimiento de las relaciones para mejorar la realidad social del entorno.
- Políticas de aprovisionamiento sostenible respecto tanto a los factores sociales como medioambientales (conformidad con ISO 14001, evaluación positiva de desempeño ambiental, criterios de reducción de residuos y emisiones informados en especificaciones técnicas de compras).

DISTRIBUCIÓN DE PROVEEDORES POR DISTANCIA (NÚMERO)

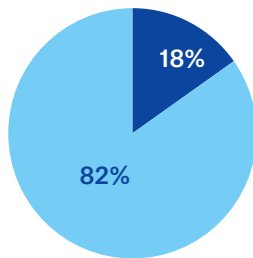


IMPORTE DE COMPRAS POR DISTANCIA (VALOR)

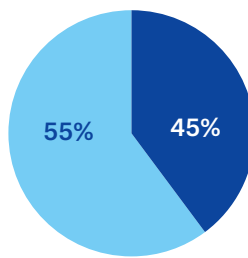


CARTERA DE PROVEEDORES

NÚMERO



VALOR



- CO₂ Calculado
- CO₂ No calculado

Acciones de mejora y/o correctivas



- Creación de una campaña de acompañamiento, concienciación, divulgación y dotación de herramientas para promover un mejor desempeño medioambiental de nuestra cadena de suministro.
- Publicación de criterios de evaluación de proveedores.

[🔗 Código ético Proveedores Lamp](#)

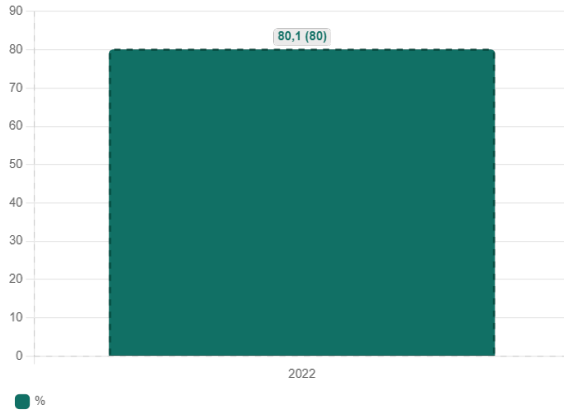
[🔗 Especificaciones técnica de compra y requisitos ambientales](#)

LE	ID	GRI	ANÁLISIS DE MATERIALIDAD	KPI
LE05	15.4	308-1	Evaluación Ambiental de los proveedores	EVALUACIÓN DE PROVEEDORES
	15.1			EVALUACIÓN DE PROVEEDORES CON HUELLA DE CARBONO CALCULADA
	15.2			EVALUACIÓN DE PROVEEDORES DE CERCANÍA (<3000K)
	15.3			PROVEEDORES CON POLÍTICAS DE CRITERIOS SOCIALES APROBADAS

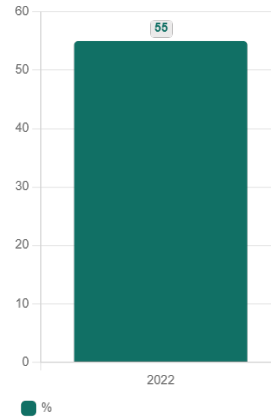
MIDIENDO EL IMPACTO

- Implementación de una plataforma de gestión y reporte para centralizar la información relativa a la actividad desarrollada en torno a la sostenibilidad y RSC.

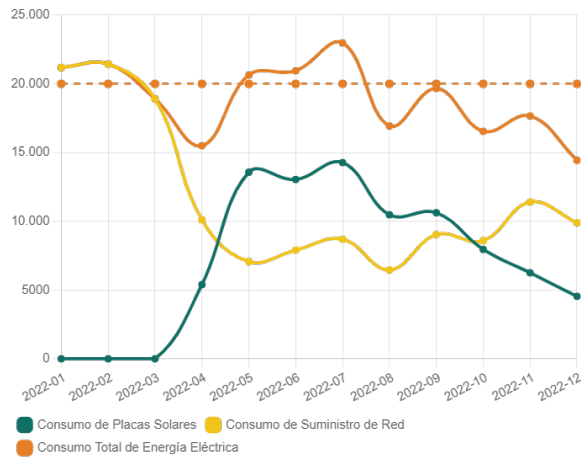
% DE ALUMINIO RECICLADO EN EXTRUSIÓN



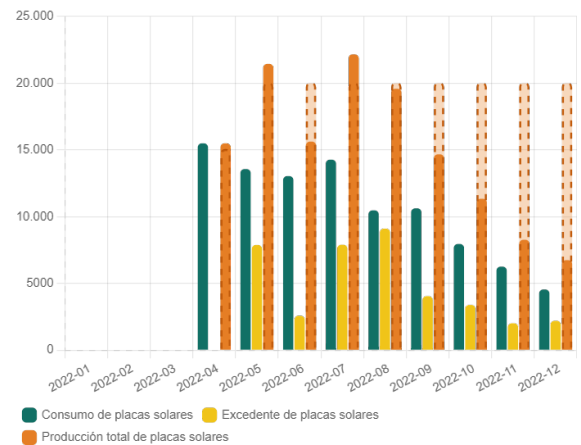
DAP / EPD



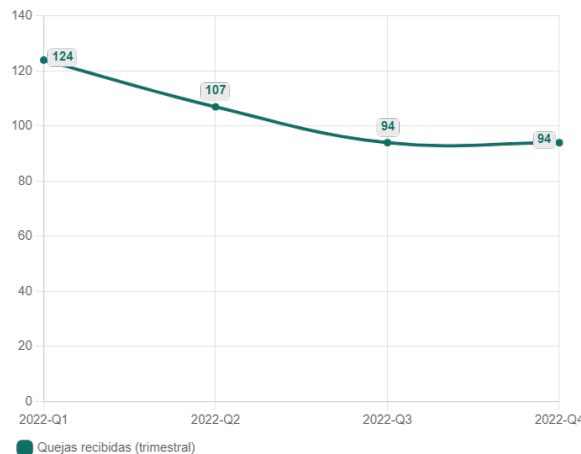
CONSUMO ELÉCTRICO



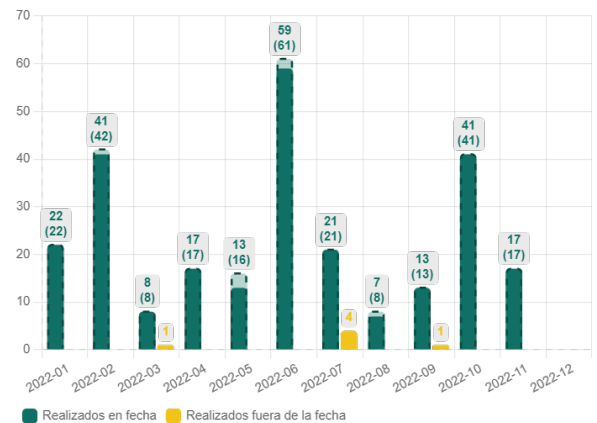
PRODUCCIÓN PLACAS SOLARES



QUEJAS RECIBIDAS

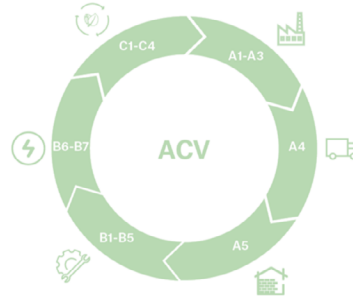


CUMPLIMIENTO PLAN ANUAL DE MANTENIMIENTO



*gráficos de Aplanet Atlas.

- Realización del ACV (Análisis de ciclo de vida) progresivo de nuestras familias de productos, mostrando el desempeño ambiental del producto expresado en Kg CO₂ eq.



- Principal contribuyente se encuentra en la fase de uso B6, aportando entre un 65% y un 90% del total de las emisiones. Por este motivo trabajamos sobre la mejora constante de la eficiencia energética de nuestras luminarias para contribuir con la lucha contra el calentamiento global y el cambio climático.

El segundo contribuidor es la fase de fabricación A1-A4, de la cual, un 75% relacionado con el consumo de recursos no renovables, y un 25% con el consumo de agua. Por lo tanto, la elección de los materiales de nuestras luminarias nos ayuda a reducir su impacto ambiental.

Acciones de mejora y/o correctivas

- Sistematización de método de evaluación ACV interno de forma interna.



LE	ID	GRI	ANÁLISIS DE MATERIALIDAD	KPI
LE03	3.1	301	Diseño de productos y análisis de ciclo de vida	ACV Y DECLARACIÓN AMBIENTAL DE PRODUCTO

ECODISEÑO Y CIRCULARIDAD

- Implementación de estrategias de diseño y conceptualización para fomentar la circularidad de nuestros productos y reducir su impacto ambiental. (Reglamento EU 2019/2020).
- Migración al uso de materiales reciclados como el uso de aluminio reciclado con sello ASI, rPET, rCork,.... y/o biodegradables.
- Diseño de luminarias de alta durabilidad (vida útil mínima 50000 L80B10).
- Más del 96% del portfolio está compuesto por luminarias reparables y actualizables, alineados con criterios de diseño.
- Implementación de un proyecto de recuperación de perfiles de aluminio con defectos para reutilización. La merma de aluminio que no es posible reutilizar, se vuelve a valorizar a través de nuestro proveedor de aluminio de extrusión, devolviendo el residuo al proceso productivo y fomentando así la circularidad de la materia prima.
- Diseño de nuevos productos y desarrollo de proyectos de reingeniería para asegurar soluciones lumínicas de alta eficiencia energética. Durante 2023 hemos mejorado significativamente la eficiencia de familias de alto impacto, como la familia HANCE con una mejora del 30% de su eficiencia, o B-SIDE con una mejora de hasta un 50%.



Acciones de mejora y/o correctivas



- Incorporación de información de circularidad de instrucciones para la gestión del ciclo de vida del producto.
- Implementar sistema de información y trazabilidad de las luminarias (Pasaporte digital).
- Promover proyectos de iluminación circular.



LE	ID	GRI	ANÁLISIS DE MATERIALIDAD	KPI
LE03	3.2		Diseño de productos y Análisis de Ciclo de Vida	PRODUCTOS CUMPLIMIENTO CON REGLAMENTO DE ECODISEÑO
LE02	3.3			USO DE MATERIAL RECICLADO/RENOVABLE EN NUESTROS PRODUCTOS (Aluminio, policarbonato, rCork, PET...)
LE01	3.4		Innovación	MEJORA DE LA EFICIENCIA ENERGÉTICA DE NUESTRAS LUMINARIAS (Indoor)
LE01	3.5			MEJORA DE LA EFICIENCIA ENERGÉTICA DE NUESTRAS LUMINARIAS (Outdoor)

INVESTIGACIÓN Y DESARROLLO

Proyectos de I+D desarrollados por equipos internos propios y expertos externos para desarrollar innovación que minimice el impacto ambiental (nuevos materiales, fabricación aditiva, ...).

DESEMPEÑO ECONÓMICO

A continuación detallamos algunos aspectos considerados relevantes para aportar transparencia en lo relativo al desempeño económico del ejercicio 2023 sobre la creación y la distribución de valor económico, así como sobre la información de de la asistencia recibida.

VALOR ECONÓMICO DIRECTO Y DISTRIBUIDO 2023	
Valor directo generado (Ingresos)	13.447.877,00 €
Valor distribuido (costos operacionales, salarios y beneficios de los empleados, pagos a proveedores de capital, pagos al gobierno, por país, e inversiones en la comunidad)	- 13.250.291,97 €
Valor retenido	197.585,03 €
ASISTENCIA FINANCIERA RECIBIDA	
Desgravaciones fiscales	25.319,69 €
Créditos fiscales	N/A
Subsidios	N/A
Subvenciones para inversión, subvenciones para investigación y desarrollo y otros tipos de subvenciones pertinentes;	7.200,00 €
Premios	N/A
Exenciones de pago de regalías	N/A
Asistencia financiera de las agencias de crédito a la exportación (Export Credit Agencies, ECA)	N/A
Incentivos financieros;	N/A
Otros beneficios financieros recibidos o que puedan recibirse de algún gobierno para alguna operación.	N/A
La información incluida por país	España

● Plan de sostenibilidad: Objetivos

EJE	LE	ID	GRI	ANÁLISIS DE MATERIALIDAD	KPI	MÉTODO DE CÁLCULO	REAL 2022	OBJET. 2023	REAL 2023	OBJET. 2025
PLANETA	LE01	1.1		Cambio Climático	REDUCCIÓN HUELLA CARBONO ALCANCE 1 Y 2	Cálculo Huella Carbono alcance 1 y 2 (Acumulado) - Tn Co2e	111,59	33% - 75 Tn	74	53% - 60 Tn
PLANETA	LE01	1.2		Cambio Climático	REDUCCIÓN HUELLA CARBONO ALCANCE 3	Cálculo Huella Carbono alcance 1,2 y 3 (Acumulado) - Kg Co2e/Facturación anual	0,1035	4% - 0,0994	0,0994	20% - 0,0828
PLANETA	LE01	1.3	305-1/2/3	Cambio Climático	REDUCCIÓN HUELLA CARBONO ALCANCE 1,2 Y 3	Cálculo Huella Carbono alcance 1, 2 y 3 (Acumulado) - Kg Co2e - Desglose detallado en memoria			1326,6	
PLANETA	LE01	1.3		Cambio Climático	COMPENSACIÓN HUELLA DE CARBONO -LAMP NET ZERO	Cálculo huella Carbono alcances 1,2 y 3 (Acumulado) - % Tn Co2e compensadas (NO REDUCIDAS)	NA	NA	NA	100%
PLANETA	LE01	3.4		Innovación	MEJORA DE LA EFICIENCIA ENERGÉTICA DE NUESTRAS LUMINARIAS (Indoor)	Promedio eficiencia energética (lm Output/Plum) (Valor absoluto)	93,22	97,88	101,77	107,20
PLANETA	LE01	3.5		Innovación	MEJORA DE LA EFICIENCIA ENERGÉTICA DE NUESTRAS LUMINARIAS (Outdoor)	Promedio eficiencia energética (lm Output/Plum) (Valor absoluto)	86,00	90,30	87,50	95,00
PLANETA	LE02	3.3		Diseño de productos y Análisis de Ciclo de Vida	USO DE MATERIAL RECICLADO/ RENOVABLE EN NUESTROS PRODUCTOS (Aluminio, policarbonato, rcork, PET,...)	% ventas familias que incorporan material reciclado/ total ventas año	40%	50%	59%	70%
PLANETA	LE02	17.1		Gestión Ambiental	IMPLEMENTACIÓN DE SISTEMA DE GESTIÓN AMBIENTAL	Certificación ISO 14001	SI	SI	SI	SI
PLANETA	LE02	2.1		Residuos	REDUCCIÓN DE LOS RESIDUOS NO SEGREGABLES	Gr. residuo (banal)/ ventas (anual) (Valor absoluto)	0,88	0,67	0,79	0,50
PLANETA	LE02	2.2		Residuos	VALORIZACIÓN DE RESIDUOS	Tn Residuos Valorizado/ Tn Residuos Generados (anual) (%)	77%	80%	85%	95%
PLANETA	LE02	2.3	306-3	Residuos	RESIDUOS GENERADOS	Peso total de los residuos generados en toneladas métricas y desglose de este total en función de la composición de los residuos (Tn)	44,1		71,2	
PLANETA	LE03	3.1		Diseño de productos y Análisis de Ciclo de Vida	ACV Y DECLARACIÓN AMBIENTAL DE PRODUCTO	% venta de productos certificados (Acumulado)	37%	45%	48%	55%
PLANETA	LE03	3.2		Diseño de productos y Análisis de Ciclo de Vida	PRODUCTOS CUMPLIMIENTO CON REGLAMENTO DE ECODISEÑO	Unidades cumplimiento Ecodiseño/ Total unidades portfolio (Valor Absoluto)	96,20%	96,40%	96,40%	99%

EJE	LE	ID	GRI	ANÁLISIS DE MATERIALIDAD	KPI	MÉTODO DE CÁLCULO	REAL 2022	OBJET. 2023	REAL 2023	OBJET. 2025
PLANETA	LE03	16.1		Economía Circular	IMPLEMENTACIÓN DE PROYECTOS DE ILUMINACIÓN CIRCULAR	Ahorro emisiones Tn Co2 eq - Valor absoluto (año)	318	22	22	40
PLANETA	LE04	7.1	401-1a	Empleo	NUEVOS EMPLEADOS	Nº de nuevas contrataciones de trabajadores durante un año (Total)			4,00	
PLANETA	LE04	7.2	401-1b	Empleo	TASA DE PERSONAL	Nº de trabajadores en su puesto de trabajo en Lamp/ media trabajadores totales año(%)	7,4%	4%	1,98%	
PLANETA	LE04	11.1		Innovación	ILUMINACIÓN PARA EL BIENESTAR	Unidades introducidas en el mercado (Valor absoluto) - Objetivo acumulado	1306	1500	7984	22290
PERSONAS	LE04	4.1		Salud y Seguridad laboral	INCIDENCIAS LABORALES	Nº de accidentes laborales en jornada laboral/promedio de trabajadores x100	1,30%	1,27%	1,18%	1,15%
PROSPERIDAD	LE05	REPORTE		Cumplimiento Ambiental	CUMPLIMIENTO DE LA LEGISLACIÓN Y LA NORMATIVA	Grado de cumplimiento en el informe de auditoría de requisitos legales ambientales y de seguridad industrial (Total) - Periodo auditado 12 meses (realizada en el año en curso)	92,10%		100%	
PROSPERIDAD	LE05	REPORTE		Cumplimiento Ambiental	CUMPLIMIENTO DE LA LEGISLACIÓN Y LA NORMATIVA	Grado de cumplimiento en el informe de auditoría de requisitos legales ambientales y de seguridad industrial (Medioambiente) - Periodo auditado 12 meses (realizada en el año en curso)	92,60%		87,90%	
PROSPERIDAD	LE05	REPORTE		Cumplimiento Ambiental	CUMPLIMIENTO DE LA LEGISLACIÓN Y LA NORMATIVA	Grado de cumplimiento en el informe de auditoría de requisitos legales ambientales y de seguridad industrial (Seguridad Industrial) - Periodo auditado 12 meses (realizada en el año en curso)	92,70%		95,80%	
PROSPERIDAD	LE05	REPORTE		Cumplimiento Ambiental	CUMPLIMIENTO DE LA LEGISLACIÓN Y LA NORMATIVA	Grado de cumplimiento en el informe de auditoría de requisitos legales ambientales y de seguridad industrial (Reglamentación de Instalaciones) - Periodo auditado 12 meses (realizada en el año en curso)	86%		93,70%	
PROSPERIDAD	LE05	REPORTE	2.27	Cumplimiento Ambiental	CUMPLIMIENTO DE LA LEGISLACIÓN Y LA NORMATIVA	Grado de incumplimiento en el informe de auditoría de requisitos legales ambientales y de seguridad industrial (Total) - Periodo auditado 12 meses (realizada en el año en curso)	0		0	

EJE	LE	ID	GRI	ANÁLISIS DE MATERIALIDAD	KPI	MÉTODO DE CÁLCULO	REAL 2022	OBJET. 2023	REAL 2023	OBJET. 2025
PROSPERIDAD	LE05	REPORTE	201-4	Desempeño económico	REPORTAR ASISTENCIA FINANCIERA RECIBIDA DEL GOBIERNO	Reporte detallado en memoria	211000		7200	
PROSPERIDAD	LE05	REPORTE	201-1	Desempeño económico	VALOR ECONÓMICO DIRECTO	Reporte detallado en memoria				
PROSPERIDAD	LE05	REPORTE		Desempeño económico	PRESUPUESTO ASIGNADO AL PLAN DE SOSTENIBILIDAD	Importe en €	14000		27662	
PROSPERIDAD	LE05	15.4	308-1	Evaluación Ambiental de los proveedores	EVALUACIÓN DE PROVEEDORES	% de nuevos proveedores que han pasado filtro de selección conforme criterios ambientales	0%	0%	100%	
PROSPERIDAD	LE05	15.1		Evaluación Ambiental de los proveedores	EVALUACIÓN DE PROVEEDORES CON HUELLA DE CARBONO CALCULADA	% valor/gasto total (Acumulado)	45%	50%	55%	70%
PROSPERIDAD	LE05	15.2		Evaluación Ambiental de los proveedores	EVALUACIÓN DE PROVEEDORES DE CERCANÍA (<3000K)	% valor/gasto total (Acumulado)	90%	90%	90%	95%
PROSPERIDAD	LE05	15.3		Evaluación Social de los proveedores	PROVEEDORES CON POLÍTICAS DE CRITERIOS SOCIALES APROBADAS	% de nuevos proveedores de material con código ético aceptado	0%	0%	100%	100%
PROSPERIDAD	LE05	5.1		Calidad de los productos	REDUCCIÓN DE INCIDENCIAS EN CALIDAD DE PRODUCTOS	% luminarias reclamadas por clientes	0,97%	0,95%	0,99%	0,65%
PROSPERIDAD	LE05	REPORTE		Desempeño económico	COLABORACIÓN CON LA SOCIEDAD: CONTRIBUCIÓN A LA COMUNIDAD LOCAL	Número de acuerdos y colaboraciones firmados.	10		6	
PROSPERIDAD	LE05	9.1	405-2	Diversidad e Igualdad de oportunidades	DIVERSIDAD E IGUALDAD DE OPORTUNIDADES - REDUCCION BRECHA SALARIAL	Brecha salarial efectiva	19%	19%	18,13%	10%
PERSONAS	LE05	8.1		Formación y enseñanza	PLAN DE FORMACIÓN	Promedio de horas de formación al año por empleado (Ver desglose por género y categoría en memoria)	25	29	39	40
PERSONAS	LE05	8.2		Formación y enseñanza	PLAN DE FORMACIÓN	% asistencia	65%	70%	83%	90%
PERSONAS	LE05	8.3		Formación y enseñanza	PLAN FORMACIÓN AMBIENTAL	Píldoras formativa sobre sostenibilidad	1	2	2	6
PERSONAS	LE05	8.4		Formación y enseñanza	ACCIONES DE DIVULGACIÓN Y CONCIENCIACIÓN SOBRE ILUMINACIÓN SALUDABLE Y SOSTENIBLE	Número de acciones ejecutadas en un año	5	5	5	6
PERSONAS	LE05	4.2		Salud y Seguridad laboral	ESTADO DE BIENESTAR EN EL PUESTO DE TRABAJO (NPS)	Índice de satisfacción en encuesta de clima laboral Bi-anual		65%	77%	80%
PERSONAS	LE05	4.3	Implementar en memoria	Salud y Seguridad laboral	SERVICIOS DE SALUD EN EL TRABAJO	Descripción detallada en memoria				
PERSONAS	LE05	4.4	Implementar en memoria	Salud y Seguridad laboral	FORMACIÓN DE TRABAJADORES SOBRE SALUD Y SEGURIDAD EN EL TRABAJO	Descripción detallada en memoria				

CASOS DE ÉXITO

● Ejemplos

MIGRACIÓN ALUMINIO RECICLADO

Reducción del 70%
emisiones directas durante su fabricación

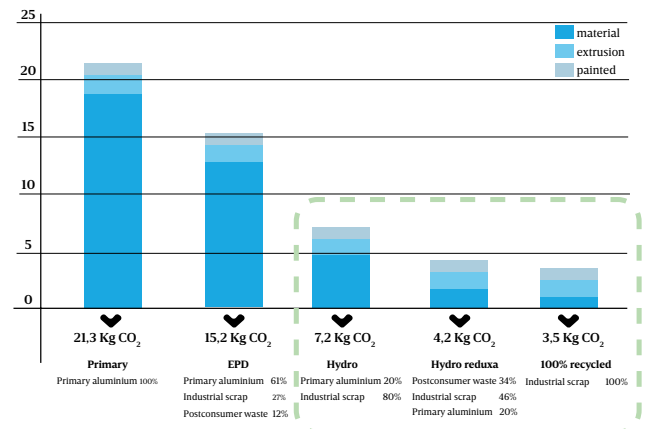
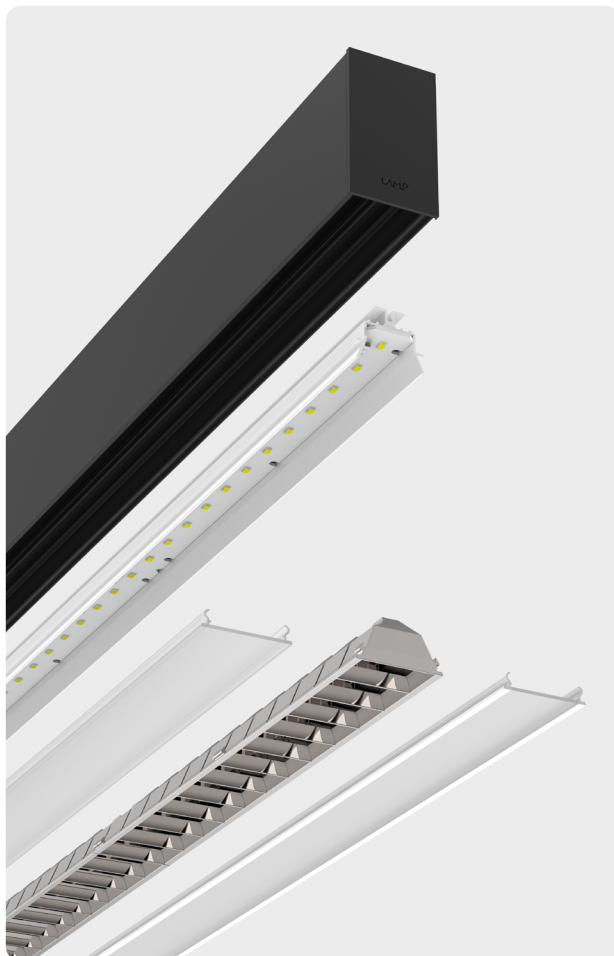
Aluminio reciclado
Con sello ASI



Uso del 5% de energía
en comparación con el proceso original

Ahorro 270 Tn CO₂ eq/año

Reducción 42% huella CO₂



UTILIZACIÓN DE MATERIALES BIODEGRADABLES Y/O DE ORIGEN RECICLADO



Stormbell 80 R-CORK

MATERIAL	Corcho reciclado
COMPOSICIÓN	80-90% tapones de corcho
KG	0,227
PROCEDENCIA	40 tapones de vino reciclado



Stormbell 80 R-PET

MATERIAL	Filtro Poliéster
COMPOSICIÓN	20-60% rPET (botellas recicladas y otros residuos postindustriales)
KG	0,314
PROCEDENCIA	4 botellas de agua recicladas

INCORPORACIÓN DE POLICARBONATO RECICLADO R-PC FR WHITE TM CON RETARDANTE DE LLAMA LIBRE DE BROMO

Ahorro 70 Tn CO₂ eq/año

Reducción 96% huella CO₂ por pieza de reflector

+info



INACAP: PROYECTO DE ILUMINACIÓN CIRCULAR

Proyecto de renovación tecnológica de más de 20.000 luminarias FIL instaladas en sedes de INACAP (Instituto Nacional de Capacitación Profesional) de Chile, actualizadas a tecnología LED.

TRABAJOS REALIZADOS

Recuperación de fuentes de luz obsoletas

(fluorescencia T5 de 54W y 28W)

Preparación de nuevos módulos lumínicos en fábrica

(tecnología LED de 24W y 14W)

Actualización tecnológica in situ

Renovación de difusores ópticos

RESULTADOS OBTENIDOS

+55% ahorro energético

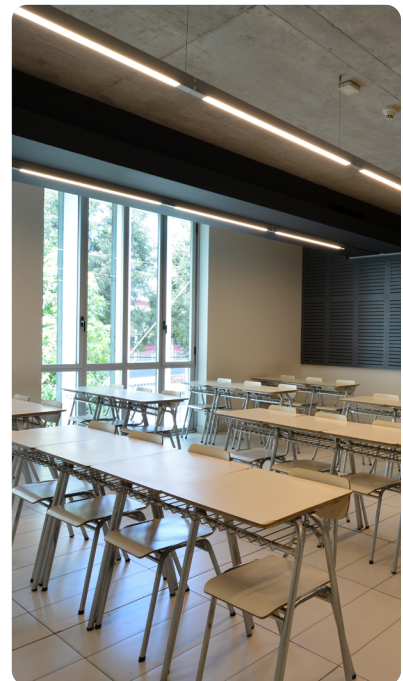
con un ahorro total anual cuantificado de 1.719.000 kWh.

+25k metros de aluminio reutilizado

Ahorro 318 Tn CO₂ eq

mitigando los efectos de las emisiones GEI.

▶ Vídeo del proyecto



MERCAT DELS ENCANTS: PROYECTO DE ILUMINACIÓN CIRCULAR

La intervención realizada en el Mercado Encants, promovida por Mercats de Barcelona, es un ejemplo de transición hacia la circularidad fomentando la renovación y la generación de infraestructuras resilientes que alarguen su ciclo de vida.

TRABAJOS REALIZADOS

Recuperación de 836 luminarias instaladas

Diagnóstico, mantenimiento y limpieza
Para evaluar y definir la intervención a realizar en cada caso.

Actualización tecnológica LED

Pruebas de calidad y certificación

Entrega del material y gestión de los residuos

RESULTADOS OBTENIDOS

+48% ahorro energético
con un ahorro total de 30.891W.

836 luminarias actualizadas

Ahorro 22 Tn CO₂ eq
mitigando los efectos de las emisiones GEI.

Calidad lumínica mejorada

▶ Vídeo del proyecto



● Testimonios

“



“Lamp ha ido mucho más allá de realizar un estudio de emisiones de alcances 1+2, poniendo en valor que el conocimiento más amplio de todos los aspectos relacionados con su actividad y sus potenciales impactos es una oportunidad para detectar puntos de mejora.

Priorizando el conocimiento del impacto de su actividad, eligieron la metodología de cálculo más exigente (ISO 14064-1), que implica incluir el alcance 3, con el compromiso y predisposición de todo el equipo de sostenibilidad se ha logrado un cálculo muy completo y una estrategia para lograr un inventario de emisiones sin excepciones.

Lamp traslada su compromiso a los hechos, evaluando y seleccionando a sus proveedores, implementando mejoras en su sistema productivo y en continuo proceso de autoevaluación e innovación.”

ELISABETH GARCÍA PORTERO

Responsable de proyectos de CO₂ en la CECOT
Asesora acreditada Acción Cambio Climático

“

“Después de trabajar la Sostenibilidad durante un tiempo en sus 3 ejes Medioambiental, Social y de Buen Gobierno, me gustaría destacar sobre todo los aprendizajes realizados.

Desde la lluvia de ideas inicial hasta la fijación de objetivos a medio plazo del plan actual, hemos pasado por el análisis de ciclo de vida de productos, el cálculo de la huella de carbono de la organización, plan de igualdad, optimización de residuos y diversidad de otras acciones.

Hemos aprendido aspectos y disponemos de datos que ahora nos permiten tomar mejores decisiones al momento de asignar recursos donde son más beneficiosos para Lamp y para nuestros grupos de interés.”



QUICO ESCUDÉ

Responsable de compras y sostenibilidad de Lamp

“



“Nuestra primera colaboración con LAMP fue la re-materialización en clave circular del producto Stormbell 80, donde tuvimos la oportunidad de investigar con materiales innovadores y desconocidos para el sector. En el siguiente proyecto, la evaluación y mejora ambiental de los productos FIL y KOMBIC, desarrollamos un material reciclado apto para iluminación técnica y colaboramos con

algunos de sus proveedores en España para introducirlo de manera efectiva en su producción. Estamos encantados de poder decir que actualmente tanto Stormbell 80 como KOMBIC se están comercializando con los materiales que desarrollamos con LAMP y esperamos acompañarlos en nuevos proyectos.”

SALVA CODINACH
JOSÉ F. LÓPEZ-AGUILAR
Oiko Design Office

“

“Lamp es una empresa vanguardista, que siempre va un paso por delante en cuanto a responsabilidad ambiental. Cuando les propusimos utilizar aluminio reciclado en sus productos para contribuir a la reducción de la huella de carbono, su compromiso con la descarbonización estaba muy claro desde el principio.

Es un privilegio poder colaborar con empresas innovadoras como Lamp, que comparten nuestra visión y ambición para construir una sociedad más viable y sostenible.”



JORDI MONTES ULLDEMOLINS
Account Manager Hydro Extrusion Spain
Embajador Hydro Iberia para la Sostenibilidad



“El Máster de Producto de Elisava colabora con la empresa LAMP desde hace más de 10 años, y es un claro referente de colaboración de éxito Universidad-Empresa. En los últimos años, hemos planteado briefings a los estudiantes que tenían como eje principal la sostenibilidad, poniendo el foco en la circularidad de los residuos post-industriales de su propio proceso productivo.

Con especial atención a la selección de materiales, para desarrollar proyectos que puedan ser ejecutados en colaboración con entidades sociales.

En la alta calidad de los proyectos finales presentados, se aprecia la importancia y atención de los tutores de LAMP en aspectos medioambientales y sociales, que orientan y forman a los futuros profesionales para que puedan tomar sus propias decisiones tanto en el diseño como en la ingeniería de producto de nuevos proyectos.”

XAVI RIUDOR

Director del Máster en Diseño y Desarrollo de Productos de Elisava

Lamp S.A.U

Córdoba, 16
08226 Terrassa (Barcelona)

+34 937 366 800
calidad@lamp.es

LAMP
Worktitude for light

www.lamp.com